

Primo[®]

ΟΔΗΓΙΕΣ ΧΡΗΣΗΣ USE INSTRUCTIONS



**ΚΑΦΕΤΙΕΡΑ ΕΣΠРЕΣΟ ΜΕ ΑΠΟΣΠΩΜΕΝΗ ΣΥΣΚΕΥΗ ΓΙΑ
ΑΦΡΟΓΑΛΛΑ**

**ESPRESSO COFFEE MAKER WITH DETACHABLE MILK
FROTHER DEVICE**

**Μοντέλο / Model: PREM-40570
220-240V~ 50-60Hz – 1350W**

**Παρακαλούμε διαβάστε προσεκτικά όλες τις οδηγίες
χρήσης πριν την χρήση της συσκευής και φυλάξτε τις για
πιθανή μελλοντική χρήση.**

**Please read all instructions carefully before using the
product and keep them for possible future reference.**

ΣΗΜΑΝΤΙΚΕΣ ΟΔΗΓΙΕΣ ΓΙΑ ΤΗΝ ΑΣΦΑΛΕΙΑ ΣΑΣ

Όταν χρησιμοποιείτε ηλεκτρικές συσκευές θα πρέπει να ακολουθείτε κάποιες βασικές οδηγίες για την ασφάλειά σας, όπως οι ακόλουθες:

1. Διαβάστε προσεκτικά όλες τις οδηγίες πριν χρησιμοποιήσετε το προϊόν και κρατήστε τις για πιθανή μελλοντική χρήση. Σε περίπτωση που δώσετε τη συσκευή σας σε άλλο χρήστη, παρακαλούμε δώστε μαζί και αυτό το εγχειρίδιο οδηγιών χρήσεως.
2. Πριν συνδέσετε τη συσκευή με την πρίζα παροχής ηλεκτρικού ρεύματος, βεβαιωθείτε ότι τα στοιχεία της τάσης της τα οποία αναγράφονται στην ετικέτα τεχνικών χαρακτηριστικών που βρίσκεται στο κάτω μέρος της συσκευής αντιστοιχούν με τα στοιχεία τάσης της οικίας σας. Αν όχι, μην χρησιμοποιήσετε τη συσκευή αλλά απευθυνθείτε σε ένα εξουσιοδοτημένο κέντρο σέρβις για να σας καθοδηγήσουν. Οποιοδήποτε λάθος κατά τη σύνδεση της συσκευής με το ηλεκτρικό ρεύμα μπορεί να προκαλέσει ανεπανόρθωτη βλάβη στη συσκευή σας η οποία δεν καλύπτεται από την εγγύηση. Η συσκευή αυτή πρέπει να συνδέεται σε πρίζα με γείωση.
3. Μην αφήνετε ποτέ την συσκευή χωρίς επιτήρηση όταν αυτή λειτουργεί. Κρατήστε την μακριά από παιδιά και άτομα που δεν είναι ικανά να την χρησιμοποιήσουν.
4. **Προς αποφυγή φωτιάς, ηλεκτροπληξίας και πιθανού τραυματισμού, μην βυθίσετε ποτέ την συσκευή ή το καλώδιο ή το φις της μέσα σε νερό ή σε οποιοδήποτε άλλο υγρό.**
5. **Χρειάζεται προσεκτική επιτήρηση όταν η συσκευή αυτή χρησιμοποιείται παρουσία παιδιών.**
6. **Η συσκευή αυτή δεν πρέπει να χρησιμοποιείται από άτομα (συμπεριλαμβανομένων των παιδιών) που η φυσική, ή πνευματική ή ψυχική τους κατάσταση, ή η έλλειψη σχετικής εμπειρίας ή γνώσεων δεν τους επιτρέπει την ασφαλή χρήση της συσκευής, παρά μόνον εφόσον επιτηρούνται ή τους έχουν δοθεί σαφείς οδηγίες για την ορθή και ασφαλή χρήση της συσκευής από ένα ενήλικο άτομο το οποίο είναι υπεύθυνο για την ασφάλειά τους.**
7. **Τα παιδιά χρειάζονται προσεκτική επιτήρηση ώστε να**



μην παίζουν με την συσκευή.

8. **Ο καθαρισμός και η συντήρηση της συσκευής δεν θα πρέπει να γίνονται από παιδιά χωρίς επιτήρηση.**
9. Η συσκευή αυτή έχει κατασκευαστεί μόνο για την παρασκευή καφέ και όχι για άλλες χρήσεις. Χρησιμοποιήστε την συσκευή αυτή μόνο για οικιακή χρήση και σύμφωνα με τις οδηγίες που περιγράφονται σε αυτό το εγχειρίδιο.
10. Μην χρησιμοποιείτε την συσκευή κοντά ή πάνω σε ζεστές επιφάνειες.
11. Αποσυνδέστε την συσκευή από το ρεύμα όταν δεν την χρησιμοποιείτε και πριν τον καθαρισμό της. Αφήστε την συσκευή να κρυώσει τελείως πριν να απομακρύνετε ή να επανατοποθετήσετε τα εξαρτήματά της και πριν τον καθαρισμό της.
12. Μην λειτουργείτε οποιαδήποτε συσκευή αν το καλώδιο ή το φως της παρουσιάζουν φθορά ή αν η συσκευή δεν λειτουργεί σωστά ή αν έχει πέσει κάτω ή έχει φθαρεί με οποιοδήποτε τρόπο. Πηγαίνετε την στο πλησιέστερο εξουσιοδοτημένο κέντρο Σέρβις για έλεγχο και τυχόν επισκευή ή ρύθμιση.
13. Για την δική σας ασφάλεια, ελέγχετε συχνά το καλώδιο και το φως της συσκευής για τυχόν φθορές. Σε περίπτωση που το καλώδιο ή το φως της συσκευής παρουσιάζουν φθορά, η αντικατάστασή τους θα πρέπει να γίνει μόνο από τον κατασκευαστή ή από έμπειρο τεχνικό προσωπικό σε ένα από τα εξουσιοδοτημένα κέντρα Σέρβις, προς αποφυγή τυχόν βλαβών ή και πιθανού τραυματισμού του χρήστη.
14. Μην χρησιμοποιείτε ποτέ εξαρτήματα που δεν συστήνονται από τον κατασκευαστή. Κάτι τέτοιο θα ήταν επικίνδυνο για τον χρήστη καθώς θα μπορούσε να προκαλέσει φωτιά, ηλεκτροπληξία και πιθανό τραυματισμό.
15. Ποτέ μην μετακινείτε την συσκευή τραβώντας την από το καλώδιο. Βεβαιωθείτε ότι το καλώδιο της συσκευής δεν κρέμεται από την άκρη του τραπεζιού ή του πάγκου στον οποίο έχετε τοποθετήσει τη συσκευή και ότι δεν μπορεί να μπλεχτεί σε άλλα πράγματα με οποιοδήποτε τρόπο. Μην τυλίγετε το καλώδιο γύρω από την συσκευή και μην το λυγίζετε.
16. Τοποθετήστε την συσκευή πάνω σε μία επίπεδη και σταθερή επιφάνεια. Μην τοποθετείτε τη συσκευή κοντά ή πάνω σε

πηγές θερμότητας όπως ηλεκτρικές κουζίνες ή κουζίνες υγραερίου, ή κοντά ή πάνω ή μέσα σε ηλεκτρικούς φούρνους ή φουρνάκια ή φούρνους μικροκυμάτων, ή πάνω σε άλλες ηλεκτρικές συσκευές όπως ψυγεία.

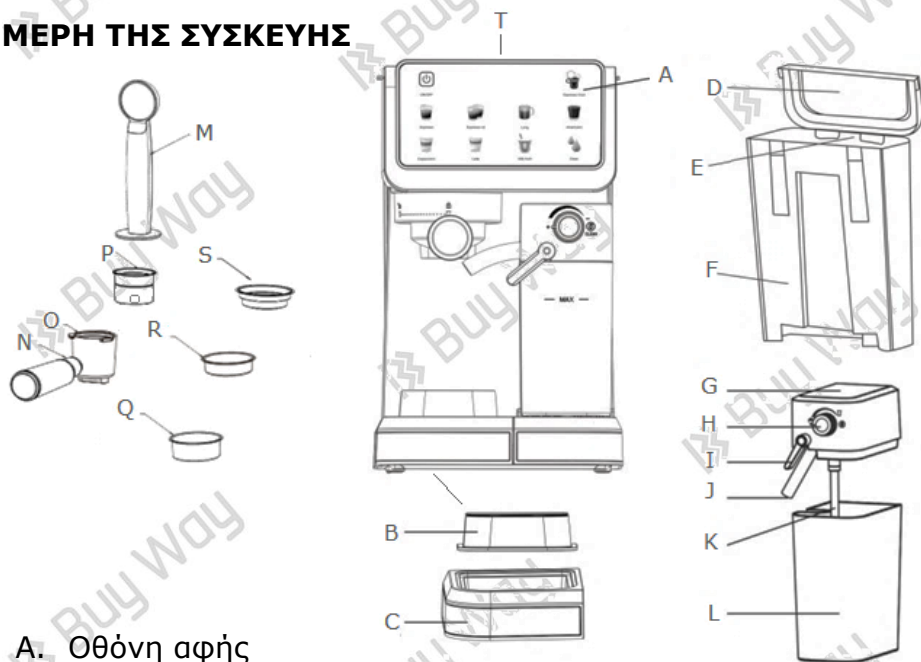
17. Βεβαιωθείτε ότι υπάρχει ελεύθερος χώρος τουλάχιστον 5 εκατοστών γύρω από τη συσκευή και 20 εκατοστών από την πλάτη της.
18. Πάντοτε χρησιμοποιείτε μόνο φρέσκο, πόσιμο και κρύο νερό για να φτιάξετε τον καφέ σας. Μην χρησιμοποιείτε νερό από νεροχύτες, μπανιέρες ή άλλες τέτοιες πηγές.
19. Βεβαιωθείτε ότι το καλώδιο δεν έρχεται ποτέ σε επαφή με τα ζεστά μέρη της συσκευής ή οποιεσδήποτε ζεστές επιφάνειες και ότι δεν πιέζεται ή καλύπτεται από οποιοδήποτε άλλο αντικείμενο.
20. **ΠΡΟΣΟΧΗ!: Η θερμοκρασία σε διάφορες προσβάσιμες επιφάνειες της συσκευής μπορεί να φτάσει σε πολύ υψηλά επίπεδα κατά τη διάρκεια της λειτουργίας. Μην αγγίζετε τις ζεστές επιφάνειες της συσκευής. (Προσοχή: τα φίλτρα καφέ και η υποδοχή φίλτρου αποτελούν και αυτά ζεστά μέρη της συσκευής, το ίδιο και στόμιο της συσκευής για αφρόγαλα όταν έχουν χρησιμοποιηθεί) – αγγίζετε μόνο τους διακόπτες και τις χειρολαβές. Πιάνετε πάντοτε την υποδοχή φίλτρου από τη χειρολαβή της.**
21. **Πρέπει να είστε πολύ προσεκτικοί ώστε να μην καείτε από το ζεστό καφέ ή νερό που εξέρχεται από το στόμιο υποδοχής φίλτρου ή από το ζεστό γάλα ή αφρόγαλα που εξέρχεται από το στόμιο της συσκευής για αφρόγαλα όταν χρησιμοποιείτε την καφετιέρα σας. Απρόσεκτη χρήση μπορεί να οδηγήσει σε σοβαρούς τραυματισμούς και εγκαύματα!**
22. **Μην προσπαθήσετε ποτέ να αφαιρέσετε την υποδοχή φίλτρου από τη συσκευή όσο αυτή είναι σε λειτουργία. Υπάρχει κίνδυνος εγκαύματος και βλάβης της συσκευής σας.**
23. Μην χρησιμοποιείτε ποτέ την συσκευή αν η υποδοχή φίλτρου της παρουσιάζει ραγίσματα ή αν η χειρολαβή της παρουσιάζει χαλάρωση.
24. Χρησιμοποιείτε την υποδοχή φίλτρου της καφετιέρας σας, τα

φίλτρα της και τη συσκευή της για αφρόγαλα μόνο σε συνδυασμό με αυτή τη συσκευή – μην τα χρησιμοποιείτε σε συνδυασμό με καμία άλλη καφετιέρα.

25. Μην χρησιμοποιείτε ποτέ την συσκευή χωρίς να έχετε προσθέσει προηγουμένως επαρκής ποσότητα νερού μέσα στο δοχείο νερού της μεταξύ των σημείων MIN και MAX, καθώς και επαρκή ποσότητα γάλακτος στη συσκευή για αφρόγαλα – μην ξεπερνάτε ποτέ το σημείο MAX – πριν ξεκινήσετε την παραγωγή καφέ που περιέχει γάλα ή αφρόγαλα.
26. Για να ξεκινήσετε την λειτουργία της συσκευής, πρώτα συνδέστε την συσκευή με το ρεύμα και κατόπιν ανοίξτε την συσκευή πατώντας τον διακόπτη λειτουργίας .
27. Μην συνδέετε ποτέ την συσκευή σε χαλασμένη πρίζα και μην χρησιμοποιείτε ποτέ την συσκευή με χαλασμένο καλώδιο ή φως.
28. Μην ξεχνάτε ότι η θερμοκρασία του καφέ που μόλις έχει παραχθεί είναι ιδιαίτερα υψηλή. Χειρίζεστε προσεκτικά τα φλυτζάνια σας με το ζεστό καφέ για να αποφύγετε την πιθανότητα να πιτσιλιστείτε ή να καείτε ή τραυματιστείτε.
29. Οποιοσδήποτε έλεγχος, επισκευή ή ρύθμιση της συσκευής θα πρέπει να γίνεται μόνο από εξειδικευμένο τεχνικό προσωπικό σε ένα από τα εξουσιοδοτημένα κέντρα Σέρβις.
30. Μην καθαρίζετε ποτέ το δοχείο της συσκευής ή τα αποσπώμενα μέρη της χρησιμοποιώντας σκληρά εργαλεία καθαρισμού όπως π.χ. ξύλινα εργαλεία ή συρμάτινα σφουγγαράκια ή άλλα διαβρωτικά υλικά.
31. Η καφετιέρα σας δεν θα πρέπει να τοποθετείται μέσα σε ντουλάπι όταν χρησιμοποιείται.
32. Για να κλείσετε και να αποσυνδέσετε τη συσκευή, πατήστε το διακόπτη λειτουργίας  ώστε να σβήσετε πρώτα τη συσκευή και κατόπιν αποσυνδέστε το φως της συσκευής από την πρίζα παροχής ηλεκτρικού ρεύματος, κρατώντας το φως και όχι τραβώντας από το καλώδιο.
33. Μη μετακινείτε τη συσκευή σας και μην κλείνετε την παροχή ρεύματος όταν η συσκευή σας είναι σε λειτουργία.
34. Η συσκευή αυτή δεν πρέπει να συνδέεται σε συσκευές προγραμματισμού μεταχρονολογημένης λειτουργίας ή σε συσκευές με σύστημα τηλεχειρισμού.

35. Μην χρησιμοποιείτε τη συσκευή σε εξωτερικούς χώρους και μην την εκθέτετε σε υγρασία ή στην ηλιακή ακτινοβολία. Μην χρησιμοποιείτε τη συσκευή σε περιβάλλοντα με υψηλά μαγνητικά πεδία.
36. Καθαρίζετε τακτικά τη συσκευή σας και τα μέρη της ώστε να διασφαλίσετε την ποιότητα του καφέ και να παρατείνετε τη διάρκεια ζωής της συσκευής σας.
37. Η συσκευή αυτή είναι **ΜΟΝΟ ΓΙΑ ΟΙΚΙΑΚΗ ΧΡΗΣΗ**.
38. **Το προϊόν αυτό ΔΕΝ ΕΙΝΑΙ ΚΑΤΑΣΚΕΥΑΣΜΕΝΟ ΓΙΑ ΕΠΑΓΓΕΛΜΑΤΙΚΗ ΧΡΗΣΗ.**
39. **Φυλάξτε αυτές τις οδηγίες για πιθανή μελλοντική χρήση.**

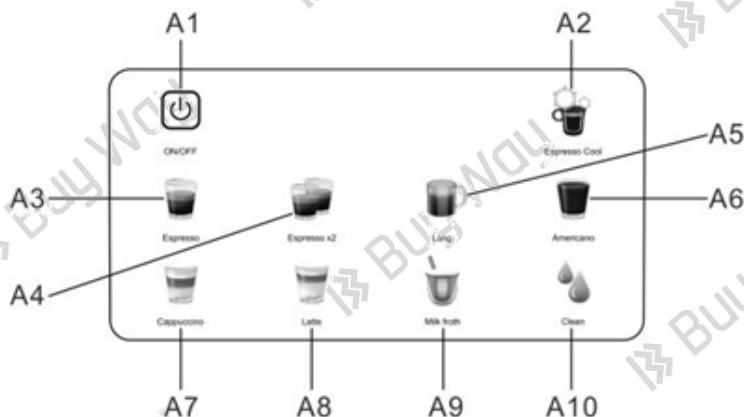
ΜΕΡΗ ΤΗΣ ΣΥΣΚΕΥΗΣ



- A. Οθόνη αφής
- B. Αποσπώμενη αναστρεφόμενη σχάρα φλυτζανιών
- C. Αποσπώμενος δίσκος συλλογής υγρών
- D. Καπάκι δοχείου νερού
- E. Λαβή δοχείου νερού
- F. Δοχείο νερού
- G. Καπάκι συσκευής αφρογάλακτος
- H. Περιστροφικός διακόπτης ρύθμισης πυκνότητας αφρογάλακτος

- I. Μοχλός ρύθμισης κλίσης στομίου εξαγωγής αφρογάλακτος
- J. Στόμιο εξαγωγής αφρογάλακτος
- K. Σωληνάκι γάλακτος
- L. Δοχείο γάλακτος
- M. Κουτάλι δοσομέτρησης και συμπίεσης καφέ
- N. Χειρολαβή υποδοχής φίλτρου
- O. Υποδοχή φίλτρου (group)
- P. Ειδικό φίλτρο για χρήση με κάψουλες καφέ τύπου Nespresso
- Q. Ανοξειδωτο φίλτρο για δύο δόσεις καφέ
- R. Ανοξειδωτο φίλτρο μίας δόσης καφέ
- S. Ανοξειδωτο φίλτρο για μερίδα καφέ (ESE rod)
- T. Ανοξειδωτη πλάκα προθέρμανσης φλυτζανιών (επάνω μέρος συσκευής)

Επεξήγηση Οθόνης αφής (πίνακας ελέγχου)



- A1. **ON/OFF** - Διακόπτης λειτουργίας ON/OFF
- A2. **Espresso Cool** - διακόπτης για κρύο εσπρέσσο (σε συνδυασμό με παγάκια στο δοχείο νερού)
- A3. **Espresso** - διακόπτης μονής δόσης εσπρέσσο
- A4. **Espresso x2** - διακόπτης διπλής δόσης εσπρέσσο
- A5. **Long** - διακόπτης καφέ Long
- A6. **Americano** - διακόπτης για καφέ Americano
- A7. **Cappuccino** - διακόπτης καφέ Cappuccino
- A8. **Latte** - διακόπτης καφέ Latte
- A9. **Milk froth** - διακόπτης παραγωγής αφρογάλακτος
- A10. **Clean** - διακόπτης λειτουργίας αυτόματου καθαρισμού

ΠΡΙΝ ΤΗΝ ΠΡΩΤΗ ΧΡΗΣΗ


Βγάλτε την καφετιέρα από το κουτί της και απομακρύνετε όλα τα υλικά συσκευασίας. Βεβαιωθείτε ότι όλα τα εξαρτήματά της είναι πλήρη και ότι ούτε η συσκευή ούτε τα εξαρτήματά της παρουσιάζουν κάποια φθορά.

Αφαιρέστε από τη συσκευή τυχόν προστατευτικά ή διαφημιστικά αυτοκόλλητα.

Καθαρίστε και στεγνώστε όλα τα αποσπώμενα μέρη και εξαρτήματα της συσκευής διεξοδικά, ακολουθώντας τις οδηγίες της ενότητας **«ΚΑΘΑΡΙΣΜΟΣ ΚΑΙ ΣΥΝΤΗΡΗΣΗ»**.

ΣΗΜΑΝΤΙΚΟ: ΠΡΟΕΤΟΙΜΑΣΙΑ ΤΗΣ ΣΥΣΚΕΥΗΣ

Βεβαιωθείτε ότι η καφετιέρα σας είναι σβηστή.

Γεμίστε το δοχείο νερού και το δοχείο αφρογάλακτος με καθαρό νερό έως το μέγιστο σημείο MAX της χωρητικότητάς τους, χρησιμοποιήστε ένα δοχείο συλλογής ανθεκτικό στη θερμότητα και τοποθετήστε το πάνω στη σχάρα φλυτζανιών και κάτω από τα σημεία ροής για να συλλέγετε το ζεστό νερό που βγαίνει από την καφετιέρα και το στόμιο αφρογάλακτος. Γυρίστε το μοχλό ρύθμισης κλίσης στομίου στο εμπρός μέρος του δοχείου αφρογάλακτος και τοποθετήστε το στόμιο αφρογάλακτος με τέτοια κλίση ώστε το νερό που θα τρέχει να πέφτει μέσα στο δοχείο συλλογής. Τοποθετήστε το μεταλλικό φίλτρο μονής δόσης καφέ μέσα στην υποδοχή φίλτρου και χωρίς να εισάγετε καφέ, τοποθετήστε και ασφαλίστε το group (υποδοχή φίλτρου + φίλτρο) στην αντίστοιχη υποδοχή τους στην καφετιέρα μέχρι να κλειδώσει καλά στη θέση του. Γυρίστε τον περιστροφικό διακόπτη ρύθμισης πυκνότητας αφρογάλακτος στη θέση "Clean". Συνδέστε τη συσκευή με το ρεύμα και πατήστε το διακόπτη λειτουργίας on/off  για να την ενεργοποιήσετε. Πατήστε το κουμπί καφέ "Latte" μόλις σταθεροποιηθεί η ένδειξή του στην οθόνη – ζεστό νερό θα ξεκινήσει να εξέρχεται από το στόμιο εξαγωγής αφρογάλακτος και από το στόμιο εξαγωγής καφέ – μόλις ο κύκλος του καφέ "Latte" ολοκληρωθεί, η εξαγωγή του νερού θα σταματήσει αυτόματα. Μόλις τελειώσει ο πρώτος κύκλος, επαναλάβετε τη διαδικασία άλλες δύο φορές. Κατόπιν απομακρύνετε το ζεστό νερό από το δοχείο συλλογής και από το δοχείο γάλακτος. Η συσκευή σας είναι πλέον έτοιμη για χρήση.

Παρακαλούμε ακολουθείτε την παραπάνω διαδικασία:

1. Πριν την πρώτη χρήση της συσκευής
2. Όταν δεν θέλετε να χρησιμοποιήσετε τη συσκευή για μεγάλο χρονικό διάστημα
3. Όταν χρησιμοποιείτε τη συσκευή μετά από αρκετό καιρό
4. Κάθε φορά που εισάγετε το δοχείο νερού στη συσκευή

Προειδοποίηση: Στην περίπτωση που δεν υπάρχει νερό στο δοχείο νερού, η χρήση της συσκευής θα επηρεάσει αρνητικά τη διάρκεια ζωής της αντλίας της. Παρακαλούμε να εισάγετε πάντα εγκαίρως νερό όταν το επίπεδο νερού πέφτει κάτω από το ελάχιστο σημείο "MIN".

Σημείωση: Μπορεί να υπάρξει θόρυβος όταν αντληθεί το νερό για πρώτη φορά - αυτό είναι κάτι φυσιολογικό καθώς η συσκευή αποδεδμεύει τον αέρα που βρίσκεται στο εσωτερικό της. Μετά από περίπου 20 δευτερόλεπτα, ο θόρυβος αυτός θα σταματήσει.

ΛΕΙΤΟΥΡΓΙΑ ΤΗΣ ΣΥΣΚΕΥΗΣ

1. Βεβαιωθείτε ότι η συσκευή είναι σβηστή και δεν είναι συνδεδεμένη στην πρίζα παροχής ηλεκτρικού ρεύματος.
2. Γεμίστε το δοχείο νερού της συσκευής μέχρι το αναγραφόμενο σημείο MAX – παρακαλούμε ποτέ μη γεμίζετε το δοχείο πέραν του σημείου MAX. Πάντοτε γεμίζετε το δοχείο νερού μεταξύ των σημείων MIN και MAX.

Σημείωση: Η συσκευή σας έχει αποσπώμενο δοχείο νερού για ευκολία στη χρήση και τον καθαρισμό. Μπορείτε επομένως να απομακρύνετε το δοχείο από την καφετιέρα, να το γεμίσετε με φρέσκο πόσιμο νερό βρύσης μέχρι το σημείο MAX και κατόπιν να το επανατοποθετήσετε σωστά και με ασφάλεια στη θέση του στην καφετιέρα.

Μπορείτε να γεμίσετε το δοχείο νερού χωρίς να το απομακρύνετε από τη συσκευή. Απλά ανοίξτε το καπάκι του, προσθέστε καθαρό πόσιμο κρύο νερό μέσα στο δοχείο μέχρι το σημείο MAX και κλείστε ξανά το καπάκι μέχρι να ασφαλίσει στη θέση του.

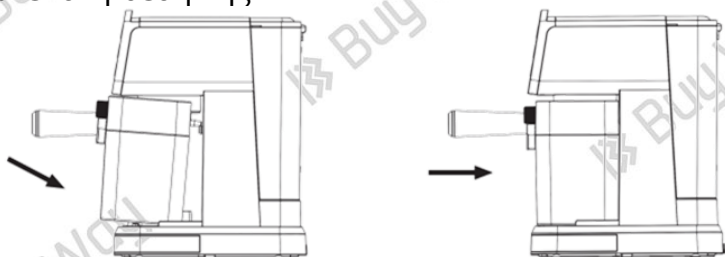
ΣΗΜΑΝΤΙΚΟ: Είναι φυσιολογικό να υπάρχει κάποια μικρή ποσότητα νερού στο σημείο κάτω από το δοχείο νερού. Στεγνώνετε τακτικά το σημείο αυτό χρησιμοποιώντας ένα μαλακό καθαρό σφουγγάρι.

3. Αν θέλετε να φτιάξετε καφέ με αφρόγαλα ή με γάλα, παρακαλούμε απομακρύνετε το δοχείο της συσκευής αφρογάλακτος, ανοίξτε το καπάκι του και γεμίστε το δοχείο με κρύο φρέσκο γάλα μέχρι το σημείο που επιθυμείτε ανάλογα με την ποσότητα που θέλετε να χρησιμοποιήσετε – ποτέ μην γεμίζετε το δοχείο γάλακτος πέραν του αναγραφόμενου σημείου MAX.
4. Κλείστε καλά το καπάκι του δοχείου γάλακτος και επανατοποθετήστε τη συσκευή για αφρόγαλα πάνω στην καφετιέρα βεβαιώνοντας ότι έχει ασφαλίσει σωστά στη θέση της.

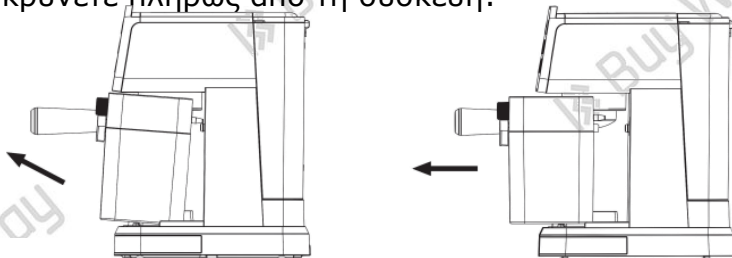
Σημείωση: Συστήνεται να χρησιμοποιείτε φρέσκο κρύο πλήρες γάλα για καλύτερα αποτελέσματα αφρογάλακτος.

Τοποθέτηση και αφαίρεση συσκευής αφρογάλακτος:

Για να τοποθετήσετε τη συσκευή για αφρόγαλα, κρατώντας την από το καπάκι της, ανασηκώστε ελαφρώς την εμπρός πλευρά της και ταυτόχρονα εισάγετε τη συσκευή αγρογάλακτος μέχρι πίσω στη θέση κλειδώματός της – θα ακούσετε το χαρακτηριστικό ήχο κλειδώματος και θα νιώσετε τη συσκευή να εφαρμόζει και να κλειδώνει στη θέση της:



Για να αφαιρέσετε τη συσκευή για αφρόγαλα, κρατώντας από το καπάκι της, ανασηκώστε ελαφρώς την εμπρός πλευρά της και ταυτόχρονα τραβήξτε την προς τα έξω μέχρι να την απομακρύνετε πλήρως από τη συσκευή:

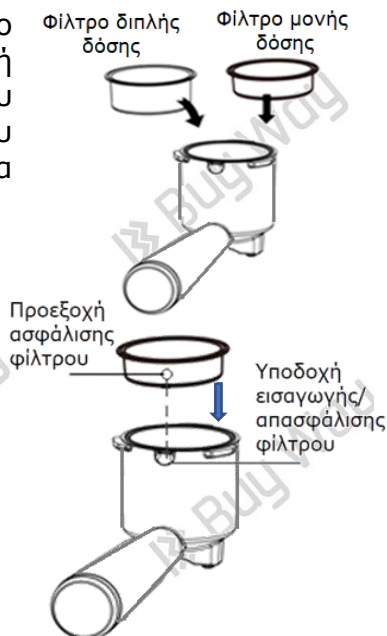


5. Τοποθετήστε το ανοξειδωτο φίλτρο καφέ μέσα στη μεταλλική υποδοχή φίλτρου - επιλέξτε μεταξύ του φίλτρου μίας δόσης ή του φίλτρου δύο δόσεων καφέ ή του φίλτρου για μερίδα ESE.

Ευθυγραμμίστε την προεξοχή ασφάλισης που βρίσκεται στην πλαϊνή εξωτερική επιφάνεια του φίλτρου με την υποδοχή εισαγωγής/απασφάλισης στην υποδοχή φίλτρου και εισάγετε το φίλτρο μέσα στην υποδοχή φίλτρου. Κατόπιν γυρίστε ελαφρώς με το χέρι σας το φίλτρο πιάνοντάς το από το λαιμό του, είτε αριστερόστροφα είτε δεξιόστροφα μέσα στην υποδοχή έτσι ώστε να κλειδώσει μέσα σε αυτήν και αναποδογυρίστε την υποδοχή φίλτρου ώστε να βεβαιωθείτε ότι το φίλτρο δεν θα πέσει και ότι έχει ασφαλίσει καλά μέσα στην υποδοχή φίλτρου.

Αυτό σας βοηθά να μπορέσετε να αδειάσετε εύκολα το υπόλειμμα του χρησιμοποιημένου καφέ όταν καθαρίζετε τη συσκευή, αναποδογυρίζοντας την υποδοχή φίλτρου χωρίς να πιάνετε τα ζεστά μέρη της υποδοχής φίλτρου ή το ζεστό υπόλειμμα καφέ και εξασφαλίζοντας ότι το φίλτρο δεν θα πέσει μέσα στον κάδο απορριμμάτων.

6. Προσθέστε αλεσμένο καφέ εσπρέσο στο φίλτρο μονής δόσης χρησιμοποιώντας το δοσομετρητή (μία κουταλιά από το δοσομετρητή σας είναι αρκετή για να φτιάξετε έναν πολύ καλό, άριστης γεύσης εσπρέσο μίας δόσης) και πατήστε σφικτά τον καφέ μέσα στο φίλτρο χρησιμοποιώντας την άλλη άκρη του δοσομετρητή σας. Αν θέλετε να φτιάξετε δύο δόσεις καφέ, χρησιμοποιήστε το ανοξειδωτο φίλτρο για δύο δόσεις καφέ και



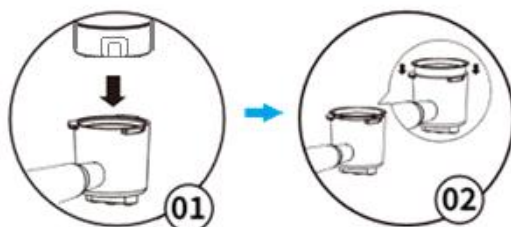
προσθέστε δύο κουταλιές αλεσμένου καφέ χρησιμοποιώντας το δοσομετρητή σας.

Μπορείτε επίσης να φτιάξετε μία δόση καφέ χρησιμοποιώντας μία μερίδα καφέ rod ESE του εμπορίου τοποθετώντας τη μέσα στο αντίστοιχο φίλτρο της μερίδας καφέ (rod).





Αν θέλετε να φτιάξετε μία δόση καφέ χρησιμοποιώντας κάψουλα καφέ τύπου Nespresso, χρησιμοποιήστε το ειδικό φίλτρο για κάψουλες τύπου Nespresso ακολουθώντας την παρακάτω διαδικασία:

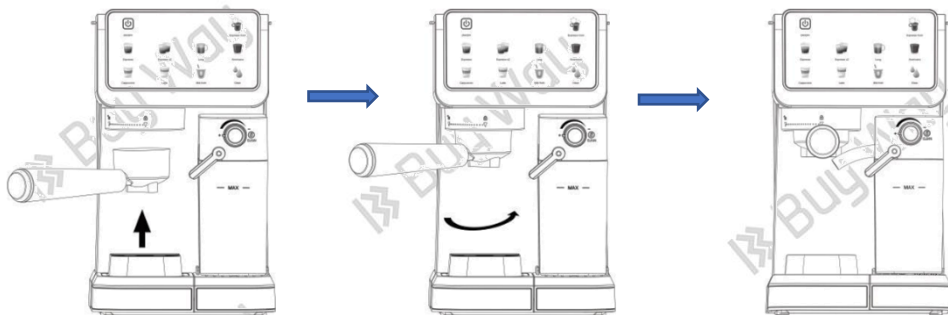
- Ανοίξτε το καπάκι του ειδικού φίλτρου για κάψουλες τύπου Nespresso.
- Τοποθετήστε μέσα στο ειδικό φίλτρο την κάψουλα με την κωνική πλευρά προς τα κάτω.
- Κλείστε το καπάκι καλά μέχρι να ασφαλίσει στη θέση του.
- Αναποδογυρίστε το φίλτρο και τοποθετήστε το μέσα στην υποδοχή καφέ όπως φαίνεται παρακάτω:




Σημείωση: Παρακαλούμε πιέστε το ειδικό φίλτρο μέσα στην υποδοχή φίλτρου μέχρι να εφαρμόσει σωστά και να εισέλθει πλήρως μέσα στην υποδοχή φίλτρου – σε αντίθετη περίπτωση, η υποδοχή φίλτρου δεν θα μπορεί να εφαρμόσει και να κλείσει σωστά πάνω στη συσκευή.

7. Κατόπιν τοποθετήστε το group (υποδοχή φίλτρου μαζί με το φίλτρο) που έχετε επιλέξει κάτω από το σημείο ένωσής του με τη συσκευή, ακολουθώντας το σημείο εισαγωγής “” όπως φαίνεται στη συσκευή. Βεβαιωθείτε ότι ευθυγραμμίζονται μεταξύ τους και φέρτε το group προς τα πάνω μέχρι να εισαχθεί τελείως στο άνοιγμα της συσκευής

(το περιμετρικό στόμιο της υποδοχής φίλτρου θα πρέπει να ευθυγραμμίζεται με το αυλάκι της συσκευής στο σημείο στο οποίο συνδέεται το group με τη συσκευή). Κρατώντας από τη χειρολαβή, ασφαλίστε την υποδοχή σφικτά πάνω στο σημείο ένωσης της με τη συσκευή γυρνώντας την αριστερόστροφα μέχρι το σημείο ασφάλισης "  " όπως φαίνεται στη συσκευή. Η λαβή του γκρουπ θα πρέπει να βρίσκεται σε κάθετη θέση (γωνία 90°) σε σχέση με το σώμα της συσκευής.

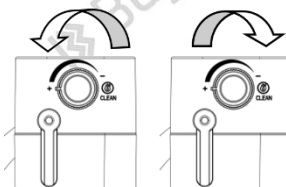


8. Τοποθετήστε το φλυτζάνι σας πάνω στην αποσπώμενη σχάρα φλυτζανιών και ρυθμίστε την κλίση του στομίου εξαγωγής αφρογάλακτος, έτσι ώστε ο καφές που θα εξέλθει από τις ροές της συσκευής και το γάλα που θα εξέλθει από το στόμιο της συσκευής αφρογάλακτος να πέσει απ' ευθείας μέσα σε αυτό.
9. Κατόπιν συνδέστε τη συσκευή στην πρίζα παροχής ηλεκτρικού ρεύματος.
10. Πατήστε τον διακόπτη λειτουργίας  της συσκευής ώστε να την ενεργοποιήσετε. Στην οθόνη σας το εικονίδιο Espresso Cool θα είναι αναμμένο ενώ όλα τα υπόλοιπα εικονίδια θα αναβοσβήνουν σηματοδοτώντας ότι η συσκευή προθερμαίνεται. Σε περίπτωση που δεν έχετε συνδέσει τη συσκευή αφρογάλακτος, θα αναβοσβήνουν μόνο τα εικονίδια των επιλογών καφέ χωρίς γάλα ή αφρόγαλα - αν έχετε τοποθετήσει τη συσκευή αφρογάλακτος πάνω στην καφετιέρα σας, θα αναβοσβήνουν όλα τα εικονίδια (δηλαδή και τα εικονίδια των τύπων καφέ που χρειάζονται γάλα για την παραγωγή τους, το εικονίδιο αφρογάλακτος καθώς και το εικονίδιο αυτόματου καθαρισμού Clean).
11. Μόλις η συσκευή προθερμανθεί, όλα τα εικονίδια στην οθόνη θα παραμένουν σταθερά αναμμένα.

ΣΗΜΑΝΤΙΚΟ:

- Θυμηθείτε να προσθέσετε φρέσκο κρύο πλήρες γάλα μέσα στο δοχείο της συσκευής αφρογάλακτος και να ασφαλίσετε καλά το καπάκι του πριν το συνδέσετε στη συσκευή – **ποτέ μην ξεπεράσετε το μέγιστο σημείο MAX όπως αναγράφεται πάνω στο δοχείο.**
- Βεβαιωθείτε ότι το στόμιο του σωλήνα εξαγωγής αφρογάλακτος είναι σε τέτοια θέση ώστε το αφρόγαλα ή το γάλα που θα εξαχθεί θα ρέει μέσα στο φλυτζάνι σας. **Ρυθμίστε την κλίση του στομίου γυρίζοντας το μοχλό που βρίσκεται στο εμπρός μέρος της συσκευής αφρογάλακτος.**
- Πριν προχωρήσετε στην παραγωγή καφέ που περιέχει αφρόγαλα, ρυθμίστε την πυκνότητα του αφρογάλακτος γυρίζοντας τον περιστροφικό διακόπτη ρύθμισης πυκνότητας που βρίσκεται πάνω στο καπάκι της συσκευής αφρογάλακτος. Γυρίστε το διακόπτη αριστερόστροφα για μεγαλύτερη πυκνότητα αφρού (πυκνό αφρόγαλα) και λιγότερο γάλα και δεξιόστροφα για μικρότερη πυκνότητα αφρού (αραιό αφρόγαλα) και περισσότερο γάλα, όπως φαίνεται στην παρακάτω εικόνα:

Γυρίστε αριστερόστροφα για πυκνό αφρόγαλα χαμηλής θερμοκρασίας




Γυρίστε δεξιόστροφα για υψηλή θερμοκρασία με περισσότερο γάλα και λιγότερο αφρόγαλα

- ✓ Η αριστερή θέση του περιστροφικού διακόπτη είναι ιδανική για Cappuccino.
- ✓ Η δεξιά θέση του διακόπτη είναι ιδανική για Latte.
- ✓ Η πυκνότητα αφρογάλακτος μπορεί να ρυθμιστεί και κατά τη διάρκεια του κύκλου παραγωγής καφέ.

12. Πατήστε στην οθόνη σας το εικονίδιο του καφέ που επιθυμείτε και η καφετιέρα σας θα προετοιμάσει τον καφέ της επιλογής σας.

Σύστημα εξοικονόμησης ενέργειας: Σε περίπτωση που δεν πατηθεί κανένας διακόπτης της συσκευής σας μέσα σε διάστημα

25 λεπτών από τη στιγμή που ενεργοποιήσατε τη συσκευή ή μετά το πέρας της παραγωγής καφέ, η συσκευή σας θα σβήσει αυτόματα για λόγους εξοικονόμησης ενέργειας. Αν θέλετε να ενεργοποιήσετε ξανά τη συσκευή σας, πατήστε το διακόπτη λειτουργίας .

Πλάκα προθέρμανσης φλυτζανιών

Παρακαλούμε σημειώστε ότι όταν η συσκευή σας είναι σε λειτουργία η ανοξειδωτή πλάκα στο επάνω μέρος της θα διατηρείτε ζεστή ώστε να τη χρησιμοποιείτε για την προθέρμανση των φλυτζανιών σας.

Συμβουλές για το καλύτερο αποτέλεσμα στον καφέ σας

Πριν ξεκινήσετε τη χρήση της συσκευής, παρακαλούμε διαβάστε τις παρακάτω συμβουλές που θα σας βοηθήσουν να έχετε το καλύτερο δυνατό αποτέλεσμα από τη συσκευή σας:

- Το πάχος άλεσης του καφέ σας είναι πολύ σημαντικό στο τελικό αποτέλεσμα:

Αν ο καφές σας είναι πολύ ψιλοκομμένος, θα έχετε υπερβολική διύλιση του καφέ και η γεύση του καφέ σας θα είναι σχετικά πικρή ενώ η κρέμα του καφέ σας (καϊμάκι) στην κορυφή του θα παρουσιάζει κηλίδες και δεν θα είναι ομοιόμορφη.

Αν ο καφές σας είναι πολύ χοντροκομμένος, το νερό θα περάσει μέσα από τον καφέ σας πολύ γρήγορα και η ποσότητα της κρέμας στην κορυφή του καφέ σας (καϊμάκι) θα είναι ανεπαρκής.

- Βάλτε λίγο περισσότερο αλεσμένο καφέ αν είναι αναγκαίο ώστε το φίλτρο να είναι γεμάτο μέχρι επάνω. Πιέστε και πάλι τον καφέ με το πίσω επίπεδο μέρος του δοσομετρητή καφέ.
- Καθαρίστε οποιαδήποτε υπολείμματα καφέ γύρω από του στόμιο του γκρουπ ώστε να εξασφαλίσετε τη σωστή εφαρμογή του πάνω στη συσκευή και να αποφεύγονται τυχόν διαρροές.
- Η σωστή συμπίεση του καφέ σας μέσα στο φίλτρο είναι μια εξίσου σημαντική διαδικασία για την ποιότητα του καφέ σας: Αν συμπιέσετε σωστά τον καφέ μέσα στο φίλτρο το νερό θα περάσει μέσα από τον καφέ σας πιο αργά με αποτέλεσμα να έχετε μία πιο πλούσια κρέμα (καϊμάκι) στον καφέ σας. Αν δεν συμπιέσετε σωστά τον καφέ μέσα στο φίλτρο το νερό

θα τρέξει πιο γρήγορα μέσα από τον καφέ σας και θα έχετε λιγότερη κρέμα (καϊμάκι) στον καφέ σας.

- Για καλύτερο αποτέλεσμα στο αφρόγαλά σας χρησιμοποιείτε πάντοτε πλήρες κρύο φρέσκο γάλα.

Επιλογή σωστού μεγέθους φλυτζανιού

Πριν ξεκινήσετε τη διαδικασία παραγωγής καφέ, βεβαιωθείτε ότι έχετε επιλέξει το σωστό μέγεθος φλυτζανιού για τον καφέ σας, σύμφωνα με τον παρακάτω πίνακα:

Είδος καφέ		Μέγεθος φλυτζανιού	Αναλογίες καφέ
Espresso		Μικρό	Μονή δόση εσπρέσο
Espresso x2		Μικρό	Διπλή δόση εσπρέσο
Long		Μεσαίο	1/3 εσπρέσο 2/3 νερό
Americano		Μεγάλο	1/6 εσπρέσο 5/6 νερό (για ελαφριά γεύση)
Cappuccino		Μεγάλο	1/3 αφρόγαλα 1/3 εσπρέσο 1/3 ζεστό γάλα
Latte		Μεγάλο	3/4 ζεστό γάλα 1/4 εσπρέσο

Σημείωση: Ο παραπάνω πίνακας είναι ενδεικτικός και τα μεγέθη των φλυτζανιών είναι προτεινόμενα. Οι αναγραφόμενες αναλογίες καφέ είναι καθαρά ενδεικτικές καθώς η ποσότητα του εξαγόμενου καφέ εξαρτάται κάθε φορά από πολλούς παράγοντες όπως η ποιότητα του καφέ, η ποιότητα του γάλακτος, το είδος καφέ που χρησιμοποιείτε (αλεσμένος ή κάψουλα ή μερίδα ESE), την πυκνότητα του αφρού που επιθυμείτε, κτλ.

Επεξήγηση εικονιδίων/προγραμμάτων θόνης



Μονή δόση εσπρέσο

Μπορείτε να χρησιμοποιήσετε είτε το φίλτρο μίας δόσης αλεσμένου καφέ, είτε το φίλτρο μερίδας ESE, είτε το φίλτρο για κάψουλες τύπου Nespresso.

Πατήστε το εικονίδιο του μονού εσπρέσο – το εικονίδιο θα αναβοσβήνει και η συσκευή θα ξεκινήσει την παραγωγή του καφέ – ζεστός καφές θα ξεκινήσει να ρέει στο φλυτζάνι σας. Μόλις η παραγωγή του καφέ ολοκληρωθεί, η ροή θα σταματήσει στο φλυτζάνι σας, θα ακουστεί ο χαρακτηριστικός ήχος λήξης και στην οθόνη σας θα εμφανίζονται και πάλι όλα τα εικονίδια ώστε να προχωρήσετε στην επιλογή του επόμενου καφέ που επιθυμείτε.



Διπλή δόση εσπρέσο

Χρησιμοποιήστε το φίλτρο διπλής δόσης αλεσμένου καφέ.

Πατήστε το εικονίδιο του διπλού εσπρέσο – το εικονίδιο θα αναβοσβήνει και η συσκευή θα ξεκινήσει την παραγωγή του καφέ - ζεστός καφές θα ξεκινήσει να ρέει στο φλυτζάνι σας. Μόλις η παραγωγή του καφέ ολοκληρωθεί, η ροή θα σταματήσει στο φλυτζάνι σας, θα ακουστεί ο χαρακτηριστικός ήχος λήξης και στην οθόνη σας θα εμφανίζονται και πάλι όλα τα εικονίδια ώστε να προχωρήσετε στην επιλογή του επόμενου καφέ που επιθυμείτε.



Long

Μπορείτε να χρησιμοποιήσετε είτε το φίλτρο μίας δόσης αλεσμένου καφέ, είτε το φίλτρο μερίδας ESE, είτε το φίλτρο για κάψουλες τύπου Nespresso.

Πατήστε το εικονίδιο του καφέ Long – το εικονίδιο θα αναβοσβήνει και η συσκευή θα ξεκινήσει την παραγωγή του καφέ – ζεστός καφές θα ξεκινήσει να ρέει στο φλυτζάνι σας. Μόλις η παραγωγή του καφέ

ολοκληρωθεί, η ροή θα σταματήσει στο φλυτζάνι σας, θα ακουστεί ο χαρακτηριστικός ήχος λήξης και στην οθόνη σας θα εμφανίζονται και πάλι όλα τα εικονίδια ώστε να προχωρήσετε στην επιλογή του επόμενου καφέ που επιθυμείτε.



Americano

Μπορείτε να χρησιμοποιήσετε είτε το φίλτρο μίας δόσης αλεσμένου καφέ, είτε το φίλτρο μερίδας ESE, είτε το φίλτρο για κάψουλες τύπου Nespresso.

Πατήστε το εικονίδιο του καφέ Americano – το εικονίδιο θα αναβοσβήνει και η συσκευή θα ξεκινήσει την παραγωγή του καφέ – ζεστός καφές θα ξεκινήσει να ρέει στο φλυτζάνι σας. Μόλις η παραγωγή του καφέ ολοκληρωθεί, η ροή θα σταματήσει στο φλυτζάνι σας, θα ακουστεί ο χαρακτηριστικός ήχος λήξης και στην οθόνη σας θα εμφανίζονται και πάλι όλα τα εικονίδια ώστε να προχωρήσετε στην επιλογή του επόμενου καφέ που επιθυμείτε.

Αν θέλετε να έχετε πιο δυνατή γεύση στον Americano σας, μπορείτε να χρησιμοποιήσετε το φίλτρο διπλής δόσης αλεσμένου καφέ προσθέτοντας δύο δόσεις καφέ στο φίλτρο σας.




Espresso cool

Για καλύτερα αποτελέσματα στη γεύση του καφέ σας, συστήνεται να φτιάχνετε κρύο καφέ Espresso αμέσως μόλις έχετε ενεργοποιήσει τη συσκευή σας και όχι μετά από την παραγωγή κάποιου ζεστού καφέ.

Χρησιμοποιήστε το φίλτρο καφέ που θέλετε και προσθέστε μία ή δύο δόσεις καφέ ανάλογα με το είδος του κρύου καφέ που θέλετε να φτιάξετε.

Προσθέστε παγωμένο νερό και παγάκια μέσα στο δοχείο νερού.

Πατήστε το διακόπτη λειτουργίας  για να ενεργοποιήσετε τη συσκευή. Το εικονίδιο Espresso Cool θα είναι μόνιμα αναμμένο ενώ όλα τα υπόλοιπα

εικονίδια θα αναβοσβήνουν. Πατήστε το εικονίδιο του καφέ Espresso Cool - τα εικονίδια Espresso / Espresso x2 / Long / Americano θα είναι σταθερά αναμμένα ενώ όλα τα υπόλοιπα εικονίδια της οθόνης θα σβήσουν. Πατήστε το εικονίδιο του καφέ που επιθυμείτε (Espresso / Espresso x2 / Long / Americano) - η συσκευή θα ξεκινήσει την παραγωγή του καφέ και ο καφές θα ξεκινήσει να ρέει στο φλυτζάνι σας.

Μόλις η παραγωγή του καφέ ολοκληρωθεί, η ροή θα σταματήσει στο φλυτζάνι σας, θα ακουστεί ο χαρακτηριστικός ήχος λήξης και στην οθόνη σας θα εμφανίζονται και πάλι όλα τα εικονίδια ώστε να προχωρήσετε στην επιλογή του επόμενου καφέ που επιθυμείτε.

Προσθέστε στο ποτήρι σας μερικά παγάκια ακόμη και ανακατέψτε ελαφρά και ο κρύος εσπρέσο είναι έτοιμος.

Σημείωση: Αν προηγουμένως έχετε φτιάξει ζεστό καφέ εσπρέσο, αφήστε τη συσκευή να κρυώσει τελείως πριν προχωρήσετε στην προετοιμασία του Espresso Cool καφέ σας. Μπορείτε επίσης να πατήσετε το κουμπι του Espresso Cool και χωρίς την προσθήκη καφέ στο φίλτρο να τρέξετε ένα από τα 4 προγράμματα (Espresso / Espresso x2 / Long / Americano) για 3 με 4 φορές μέχρι να εξαχθεί όλο το ζεστό νερό από τις εσωτερικές σωληνώσεις της συσκευής και να κρυώσει πιο γρήγορα.

Κατόπιν μπορείτε να ξεκινήσετε ξανά τη διαδικασία παραγωγής κρύου εσπρέσο.



Cappuccino

Για την παραγωγή του καφέ Cappuccino θα πρέπει να έχετε συνδέσει σωστά πάνω στην καφετιέρα σας τη συσκευή αφρογάλακτος - σε αντίθετη περίπτωση το εικονίδιο δεν θα φωτίζεται και δεν θα μπορέσετε να προχωρήσετε στην επιλογή του.

Μπορείτε να χρησιμοποιήσετε είτε το φίλτρο μίας δόσης αλεσμένου καφέ, είτε το φίλτρο μερίδας ESE,

είτε το φίλτρο για κάψουλες τύπου Nespresso. Πριν προχωρήσετε στην παραγωγή καφέ, ρυθμίστε την κλίση του στομίου εξαγωγής αφρογάλακτος ώστε να πέφτει απ' ευθείας στο φλυτζάνι σας καθώς και την πυκνότητα του αφρογάλακτος - βάλτε τον περιστροφικό διακόπτη στην αριστερή θέση ώστε να έχετε την υψηλότερη πυκνότητα αφρού και λιγότερο γάλα.

Αναστρέψτε τη σχάρα φλυτζανιών ώστε να όταν τοποθετήσετε το φλυτζάνι σας να είναι σε υψηλότερη θέση και να έχετε καλύτερο αποτέλεσμα στο αφρόγαλά σας.

Πατήστε το εικονίδιο του καφέ Carruccino για να προετοιμάσετε έναν μονό Carruccino - το εικονίδιο θα αναβοσβήνει και θα ξεκινήσει η ροή του αφρογάλακτος και του καφέ στο φλυτζάνι σας. Μόλις η παραγωγή του καφέ ολοκληρωθεί, η ροή θα σταματήσει στο φλυτζάνι σας, θα ακουστεί ο χαρακτηριστικός ήχος λήξης και στην οθόνη σας θα εμφανίζονται και πάλι όλα τα εικονίδια ώστε να προχωρήσετε στην επιλογή του επόμενου καφέ που επιθυμείτε.



Latte

Για την παραγωγή του καφέ Latte θα πρέπει να έχετε συνδέσει σωστά πάνω στην καφετιέρα σας τη συσκευή αφρογάλακτος - σε αντίθετη περίπτωση το εικονίδιο δεν θα φωτίζεται και δεν θα μπορέσετε να προχωρήσετε στην επιλογή του.

Μπορείτε να χρησιμοποιήσετε είτε το φίλτρο μίας δόσης αλεσμένου καφέ, είτε το φίλτρο μερίδας ESE, είτε το φίλτρο για κάψουλες τύπου Nespresso.

Πριν προχωρήσετε στην παραγωγή καφέ, ρυθμίστε την κλίση του στομίου εξαγωγής αφρογάλακτος ώστε να πέφτει απ' ευθείας στο φλυτζάνι σας καθώς και την πυκνότητα του αφρογάλακτος - βάλτε τον περιστροφικό διακόπτη στη δεξιά θέση ώστε να έχετε

τη χαμηλότερη πυκνότητα αφρού και περισσότερο γάλα.

Πατήστε το εικονίδιο του καφέ Latte – το εικονίδιο θα αναβοσβήνει και θα ξεκινήσει η ροή του αφρογάλακτος και του καφέ στο φλυτζάνι σας. Μόλις η παραγωγή του καφέ ολοκληρωθεί, η ροή θα σταματήσει στο φλυτζάνι σας, θα ακουστεί ο χαρακτηριστικός ήχος λήξης και στην οθόνη σας θα εμφανίζονται και πάλι όλα τα εικονίδια ώστε να προχωρήσετε στην επιλογή του επόμενου καφέ που επιθυμείτε.



Milk Froth – παραγωγή αφρογάλακτος

Μπορείτε να χρησιμοποιήσετε τη συσκευή σας για την παραγωγή σκέτου αφρογάλακτος χωρίς την προσθήκη καφέ αν θέλετε να προσθέσετε περισσότερο αφρόγαλα στον καφέ σας ή για να ετοιμάσετε αφρόγαλα για άλλα ροφήματα όπως σοκολάτα, τσάι με γάλα κτλ.

Γεμίστε τη συσκευή αφρογάλακτος με κρύο φρέσκο γάλα μέχρι το μέγιστο σημείο MAX.

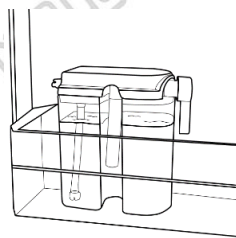
Θυμηθείτε πρώτα να ρυθμίσετε την κλίση του στομίου εξαγωγής αφρογάλακτος ώστε να πέφτει απ' ευθείας στο φλυτζάνι σας καθώς και την πυκνότητα του αφρογάλακτος που επιθυμείτε γυρνώντας τον περιστροφικό διακόπτη της συσκευής αφρογάλακτος στη θέση που αντιστοιχεί στην πυκνότητα αφρογάλακτος που επιθυμείτε.

Πατήστε το εικονίδιο Milk Froth - το εικονίδιο θα αναβοσβήνει και η συσκευή θα ξεκινήσει την παραγωγή του αφρογάλακτος και τη ροή του στο φλυτζάνι σας.

Μόλις η παραγωγή του αφρογάλακτος ολοκληρωθεί, η ροή θα σταματήσει στο φλυτζάνι σας, θα ακουστεί ο χαρακτηριστικός ήχος λήξης και στην οθόνη σας θα εμφανίζονται και πάλι όλα τα εικονίδια ώστε να προχωρήσετε στην επιλογή του επόμενου ροφήματος που επιθυμείτε.

Αν θέλετε να φτιάξετε κι άλλο αφρογάλα, πατήστε και πάλι το εικονίδιο Milk Froth. Μόλις έχετε την ποσότητα αφρογάλακτος που επιθυμείτε, πατήστε το εικονίδιο Milk Froth για να σταματήσετε την παραγωγή αφρογάλακτος.

Σημείωση 1: Μετά την παραγωγή αφρογάλακτος ή ροφημάτων που περιέχουν γάλα, μπορείτε να φυλάξετε το γάλα που τυχόν έχει μείνει μέσα στο δοχείο γάλακτος και να το τοποθετήσετε απ'ευθείας μέσα στο ψυγείο (δείτε σχετική εικόνα) ή να το αδειάσετε και να πλύνετε το δοχείο όπως περιγράφεται στη σχετική ενότητα ΚΑΘΑΡΙΣΜΟΣ ΚΑΙ ΣΥΝΤΗΡΗΣΗ.



Σημείωση 2: Σε περίπτωση που θέλετε λιγότερη ποσότητα καφέ από αυτή που είναι ήδη προγραμματισμένη στο κάθε είδος καφέ της καφετιέρας, μπορείτε να σταματήσετε την παραγωγή του καφέ πατώντας πάνω στο εικονίδιο καφέ που έχετε επιλέξει.




Clean – Λειτουργία αυτοκαθαρισμού

Πριν την πρώτη χρήση της συσκευής σας ή αφού έχετε παράξει καφέ με γάλα, ή αν δεν έχετε χρησιμοποιήσει την καφετιέρα σας για μεγάλο χρονικό διάστημα, ενεργοποιήστε τη λειτουργία αυτοκαθαρισμού ώστε να καθαρίσετε τις σωληνώσεις της συσκευής αφρογάλακτος.

Γεμίστε το δοχείο αφρογάλακτος με καθαρό νερό έως το σημείο MAX της χωρητικότητάς του, χρησιμοποιήστε ένα δοχείο χωρητικότητας τουλάχιστον 500ml και ανθεκτικό στη θερμότητα και τοποθετήστε το πάνω στη σχάρα φλυτζανιών και κάτω από το στόμιο ροής της συσκευής αφρογάλακτος για να συλλέξετε το ζεστό νερό που θα εξέρχεται από τη συσκευή αφρογάλακτος.

Τοποθετήστε το μεταλλικό φίλτρο μονής δόσης καφέ μέσα στην υποδοχή φίλτρου και χωρίς να εισάγετε καφέ, τοποθετήστε και ασφαλίστε το group (υποδοχή φίλτρου + φίλτρο) στην αντίστοιχη υποδοχή τους

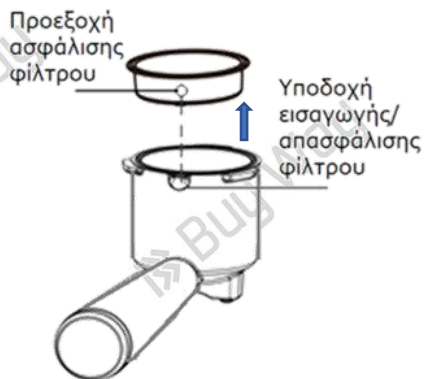
στην καφετιέρα μέχρι να κλειδώσει καλά στη θέση του. Γυρίστε τον περιστροφικό διακόπτη ρύθμισης πυκνότητας αφρογάλακτος στη θέση "Clean" και πατήστε το κουμπί αυτόματου καθαρισμού "Clean" ώστε να βγει νερό από το στόμιο εξαγωγής αφρογάλακτος και να καθαρίσει η συσκευή αφρογάλακτος και το στόμιό της από τυχόν υπολείμματα γάλακτος. Όταν ο κύκλος αυτός τελειώσει, η συσκευή θα σταματήσει τη ροή του ζεστού νερού – παρακαλούμε πετάξτε προσεκτικά το ζεστό νερό από το δοχείο που χρησιμοποιήσατε και από το δοχείο αφρογάλακτος.

Αφού έχετε ολοκληρώσει την παραγωγή του καφέ σας, πατήστε το διακόπτη λειτουργίας  για να απενεργοποιήσετε (σβήσετε) τη συσκευή.

Περιμένετε μέχρι τα μεταλλικά μέρη της συσκευής σας να κρυώσουν και κατόπιν μπορείτε να απομακρύνετε την υποδοχή φίλτρου από την καφετιέρα γυρνώντας τη δεξιόστροφα μέχρι να φτάσει στο σημείο "⚠" και φέρνοντάς την προς τα κάτω και μακριά από τη συσκευή. Αδειάστε τα υπολείμματα του καφέ από το φίλτρο αναποδογυρίζοντας και χτυπώντας ελαφρά την υποδοχή φίλτρου - παρακαλούμε να είστε ιδιαίτερα προσεκτικοί σε αυτή τη διαδικασία ώστε να αποφύγετε εγκαύματα καθώς η θερμοκρασία στο φίλτρο και στην υποδοχή φίλτρου είναι πολύ υψηλή. Το υπόλειμμα του καφέ μέσα στο φίλτρο είναι επίσης ζεστό αμέσως μετά την παραγωγή του καφέ γι' αυτό μην το αγγίζετε με τα χέρια σας.

Αφήστε το φίλτρο και την υποδοχή φίλτρου να κρυώσουν τελείως και κατόπιν απομακρύνετε το ένα από το άλλο και ξεβγάλετέ τα κάτω από καθαρό τρεχούμενο νερό.

Για να απομακρύνετε το φίλτρο από την υποδοχή πιάστε το φίλτρο από το λαιμό του και γυρίστε το αριστερόστροφα ή δεξιόστροφα ώστε η προεξοχή



ασφάλισης που βρίσκεται στην πλαϊνή εξωτερική επιφάνεια του μεταλλικού φίλτρου να ευθυγραμμιστεί με την υποδοχή απασφάλισης πάνω στο στόμιο της υποδοχής φίλτρου και να μπορέσετε να το αφαιρέσετε.

Σε περίπτωση που έχετε χρησιμοποιήσει το ειδικό φίλτρο για κάψουλες τύπου Nespresso, αφήστε την υποδοχή φίλτρου και το φίλτρο για κάψουλες να κρυώσουν τελείως και κατόπιν αναποδογυρίστε την υποδοχή φίλτρου ώστε να απομακρύνετε το φίλτρο με την χρησιμοποιημένη κάψουλα. Κατόπιν ανοίξτε το φίλτρο και απομακρύνετε τη χρησιμοποιημένη κάψουλα. Ξεπλύνετε διεξοδικά την υποδοχή φίλτρου και το φίλτρο για κάψουλες κάτω από καθαρό τρεχούμενο νερό. Παρακαλούμε να είστε ιδιαίτερα προσεκτικοί σε αυτή τη διαδικασία ώστε να αποφύγετε εγκαύματα καθώς η θερμοκρασία στο φίλτρο για κάψουλες και στην υποδοχή φίλτρου είναι πολύ υψηλή. Η χρησιμοποιημένη κάψουλα είναι επίσης ζεστή αμέσως μετά την παραγωγή του καφέ γι' αυτό μην την αγγίζετε με τα χέρια σας.

ΣΗΜΑΝΤΙΚΟ: Για να αποφύγετε πιτσιλίσματα ή εγκαύματα ή βλάβη στη συσκευή σας, ποτέ μην απομακρύνετε την υποδοχή φίλτρου από τη συσκευή όταν αυτή παράγει καφέ ή ζεστό νερό.

Ρύθμιση ποσότητας παραγόμενου καφέ μονής και διπλής δόσης εσπρέσο

Η καφετιέρα σας έχει λειτουργία μνήμης έτσι ώστε να μπορείτε να καθορίσετε εσείς το χρόνο αυτόματου σβησίματος και διακοπής της ροής είτε για τη μία δόση καφέ ζεστού εσπρέσο (Espresso) είτε για τις δύο δόσεις ζεστού καφέ εσπρέσο (Espresso x2).

Το εύρος του ρυθμιζόμενου χρόνου ροής και στα δύο προγράμματα είναι από περίπου 10 έως 100 δευτερόλεπτα.


Για να ρυθμίσετε το χρόνο αυτόματης διακοπής ροής και επομένως την ποσότητα του παραγόμενου καφέ ακολουθήστε τα παρακάτω βήματα:

Ρύθμιση ποσότητας μονής δόσης Espresso

Εισάγετε το φίλτρο με την υποδοχή φίλτρου μέσα στην εσοχή τους στην καφετιέρα και ασφαλίστε τα.

Τοποθετήστε ένα φλυτζάνι επαρκούς χωρητικότητας πάνω στη μεταλλική σχάρα και κάτω από τις ροές καφέ της υποδοχής

φίλτρου.

Πατήστε το διακόπτη λειτουργίας  .

Περιμένετε μέχρι οι φωτεινές ενδείξεις των εικονιδίων καφέ να είναι σταθερά αναμμένες.

Μόλις σταθεροποιηθούν πατήστε παρατεταμένα για 3 δευτερόλεπτα το εικονίδιο Espresso.

Το εικονίδιο Espresso θα αρχίσει να αναβοσβήνει και νερό θα τρέχει στο φλυτζάνι σας.


Όταν η ποσότητα του νερού που έχει εξαχθεί είναι η επιθυμητή, πατήστε ξανά το εικονίδιο Espresso - η καφετιέρα σας θα απομνημονεύσει το χρόνο και κάθε φορά που θα πατάτε το εικονίδιο μονής δόσης Espresso, η καφετιέρα σας θα έχει ροή καφέ όσο διαρκεί το χρονικό διάστημα που έχετε θέσει. Συνιστάται ο μέγιστος χρόνος για τη μονή δόση Espresso να μην ξεπερνά τα 25 δευτερόλεπτα.

Ρύθμιση ποσότητας διπλής δόσης Espresso x2

Με τον ίδιο τρόπο ρυθμίστε και το χρόνο της διπλής δόσης καφέ, εφαρμόζοντας τα βήματα στο εικονίδιο διπλής δόσης καφέ Espresso x2. Συνιστάται ο μέγιστος χρόνος για τη διπλή δόση Espresso x2 να μην ξεπερνά τα 45 δευτερόλεπτα.

Επαναφορά εργοστασιακών ρυθμίσεων

Αν θέλετε να επαναφέρετε το χρόνο παρασκευής καφέ στις εργοστασιακές ρυθμίσεις, πατήστε ταυτόχρονα και παρατεταμένα για 3 δευτερόλεπτα τα εικονίδια Espresso και Espresso x2.


Και τα δύο εικονίδια θα σβήσουν και θα ακουστεί μία φορά ο χαρακτηριστικός ήχος - αυτό σημαίνει ότι η συσκευή σας έχει επανέλθει στις εργοστασιακές της ρυθμίσεις. Τα εικονίδια στην οθόνη σας θα είναι όλα σβηστά. Πατήστε το διακόπτη λειτουργίας  για να ενεργοποιήσετε ξανά τη συσκευή.

ΔΙΑΔΙΚΑΣΙΑ ΑΦΑΛΑΤΩΣΗΣ - ΑΦΑΙΡΕΣΗ ΣΥΓΚΕΝΤΡΩΣΗΣ ΑΛΑΤΩΝ

Για να εξασφαλίσετε τη μακρά διάρκεια ζωής και την άριστη λειτουργία της συσκευής σας, να διατηρείτε καθαρές τις σωληνώσεις της και να έχετε πάντα το καλύτερο αποτέλεσμα στη γεύση του καφέ σας, θα πρέπει να απομακρύνετε τακτικά τυχόν

άλατα που συγκεντρώνονται από την χρήση του νερού. Η συχνότητα της αφαλάτωσης εξαρτάται κατά κύριο λόγο από τη συχνότητα χρήσης της συσκευής. Παρακαλούμε να ακολουθείτε τη διαδικασία αφαλάτωσης όταν παρατηρείτε ότι χρειάζεται περισσότερος χρόνος για την παραγωγή του καφέ σας ή αν υπάρχει υπερβολική παραγωγή ατμού. Επίσης, μπορεί να παρατηρήσετε και τη συγκέντρωση λευκών νιφάδων άλατος γύρω από την κεφαλή εξαγωγής του καφέ. Αν το νερό της περιοχής σας είναι σκληρό, παρακαλούμε τρέχετε τη διαδικασία αφαλάτωσης μετά από 40-50 κύκλους παρασκευής καφέ.

Για να κάνετε αφαλάτωση στη συσκευή σας, παρακαλούμε ακολουθήστε τα παρακάτω βήματα:

1. Αφαιρέστε τη συσκευή αφρογάλατος από την καφετιέρα σας.
2. Γεμίστε το δοχείο νερού με νερό και υγρό διάλυμα αφαλάτωσης μέχρι το μέγιστο σημείο MAX, ακολουθώντας τις οδηγίες που αναγράφονται στη συσκευασία του υγρού διαλύματος αφαλάτωσης για τη σωστή αναλογία νερού και διαλύματος. Παρακαλούμε χρησιμοποιείτε πάντοτε υγρό διάλυμα αφαλάτωσης για οικιακή χρήση, κατάλληλο για την αφαλάτωση καφετιέρων.
3. Βεβαιωθείτε ότι το μεταλλικό φίλτρο (χωρίς να περιέχει σκόνη καφέ) και η υποδοχή φίλτρου είναι σωστά τοποθετημένα στη θέση τους πάνω στη συσκευή.
4. Τοποθετήστε ένα δοχείο συλλογής επαρκούς χωρητικότητας – τουλάχιστον 1,5Lt) κάτω από τη ροή καφέ της καφετιέρας. Μπορείτε να απομακρύνετε το δίσκο συλλογής υγρών για να έχετε περισσότερο χώρο για το δοχείο σας αν χρειαστεί.
5. Συνδέστε τη συσκευή στην πρίζα παροχής ρεύματος και ενεργοποιήστε τη συσκευή πατώντας το διακόπτη λειτουργίας .
6. Πατήστε το εικονίδιο Espresso Cool και κατόπιν τρέξτε το πρόγραμμα Espresso όσες φορές χρειάζεται για να περάσει όλο το διάλυμα μέσα από τη συσκευή σας.
7. Αφαιρέστε προσεκτικά και αδειάστε το δοχείο συλλογής που χρησιμοποιήσατε και τοποθετήστε το ξανά κάτω από τη συσκευή.
8. Βγάλτε το δοχείο νερού από την καφετιέρα, ξεβγάλετέ το με καθαρό τρεχούμενο νερό και επανατοποθετήστε το στη συσκευή.

9. Κατόπιν, εισάγετε καθαρό πόσιμο νερό μέσα στο δοχείο νερού και τρέξτε ξανά το πρόγραμμα Espresso μέχρι να περάσει όλο το καθαρό νερό από τη συσκευή σας. Επαναλάβετε τη διαδικασία με καθαρό νερό για άλλους δύο με τρεις κύκλους ώστε να απομακρυνθούν τυχόν υπολείμματα του διαλύματος αφαλάτωσης από τα μέρη της συσκευής.

ΚΑΘΑΡΙΣΜΟΣ ΚΑΙ ΣΥΝΤΗΡΗΣΗ:

Καθαρισμός του δοχείου γάλακτος και του στομίου αφρογάλακτος

Αν και μπορείτε να φυλάξετε μέσα στο ψυγείο το δοχείο γάλακτος με το γάλα που έχει περισσέψει, είναι πολύ σημαντικό να καθαρίζετε τακτικά το δοχείο γάλακτος και το στόμιό του ώστε να αποφύγετε τυχόν αποφράξεις ή τη συγκέντρωση υπολειμμάτων γάλακτος μέσα σε αυτά. Για να καθαρίσετε το δοχείο γάλακτος, παρακαλούμε ακολουθήστε τα παρακάτω βήματα:

1. Αφού η καφετιέρα σας κρυώσει τελείως, απομακρύνετε το δοχείο γάλακτος από τη συσκευή.
2. Αφαιρέστε το καπάκι από το δοχείο γάλακτος.
3. Αδειάστε το γάλα που έχει απομείνει από το δοχείο. Πλύνετε διεξοδικά το δοχείο γάλακτος και το καπάκι του με ζεστό νερό και απαλό υγρό απορρυπαντικό πιάτων. Κατόπιν ξεβγάλετε με καθαρό τρεχούμενο νερό βρύσης και στεγνώστε τα διεξοδικά. Μη χρησιμοποιείτε σκληρά ή διαβρωτικά καθαριστικά ή μεταλλικά σφουγγάρια για τον καθαρισμό καθώς θα μπορούσαν να προκαλέσουν ζημιά στην επιφάνεια των μερών του δοχείου γάλακτος. Μην πλένετε ποτέ το δοχείο γάλακτος και τα μέρη του μέσα στο πλυντήριο πιάτων.
4. Γεμίστε το δοχείο γάλακτος μέχρι το μέγιστο σημείο MAX της χωρητικότητάς του με καθαρό πόσιμο νερό και τοποθετήστε το και πάλι πάνω στην καφετιέρα σας.
5. Τοποθετήστε ένα μεγάλο άδειο δοχείο στο δίσκο της καφετιέρας και κάτω από το σημείο εξαγωγής του στόμιου αφρογάλακτος.
6. Γυρίστε το μοχλό ρύθμισης της πυκνότητας αφρογάλακτος δεξιόστροφα στη θέση "Clean".
7. Πατήστε μία φορά το εικονίδιο της λειτουργίας Clean στην οθόνη σας. Η συσκευή θα αρχίσει να απελευθερώνει νερό

μέσα από το στόμιο αφρογάλακτος. Αφήστε τη συσκευή να τρέξει για μερικά δευτερόλεπτα μέχρι να μην βγαίνει άλλο μίγμα γάλακτος/νερού μέσα στο δοχείο και κατόπιν πατήστε και πάλι το διακόπτη "Clean" για να σταματήσετε τη ροή του νερού ή αφήστε τη συσκευή να σταματήσει μόνη της μετά την ολοκλήρωση του εργοστασιακά ρυθμισμένου χρόνου του αυτόματου καθαρισμού "Clean". Σε περίπτωση που είναι αναγκαίο τρέξτε και πάλι τα παραπάνω βήματα μέχρι να καθαριστεί πλήρως το σύστημα παραγωγής αφρογάλακτος.

8. Απομακρύνετε τα υπολείμματα νερού από το δοχείο γάλακτος και κατόπιν επανατοποθετήστε το στη συσκευή.

Καθαρισμός των υπόλοιπων μερών της συσκευής

Πριν ξεκινήσετε τον καθαρισμό της συσκευής, βεβαιωθείτε ότι η συσκευή έχει απενεργοποιηθεί, δεν είναι συνδεδεμένη με το ρεύμα και έχει κρυώσει τελείως.

1. Καθαρίζετε τακτικά την εξωτερική επιφάνεια της συσκευής με ένα μαλακό ελαφρώς νοτισμένο πανί για να απομακρύνετε πιθανούς λεκέδες, βεβαιώνοντας ότι ούτε νερό ούτε υγρασία θα περάσει στα ανοίγματα της συσκευής.

Σημείωση: Μην χρησιμοποιείτε οινόπνευμα ή διαλυτικά καθαρισμού για να καθαρίσετε τη συσκευή σας. Μην βυθίσετε ποτέ το σώμα της συσκευής μέσα σε νερό.

2. Απομακρύνετε το φίλτρο και την υποδοχή φίλτρου, αδειάστε τα υπολείμματα του καφέ ή τη χρησιμοποιημένη κάψουλα ή μερίδα ESE και πλύντε τα εξαρτήματα με ένα απαλό υγρό καθαρισμού πιάτων και χλιαρό νερό. Κατόπιν ξεβγάλετέ τα διεξοδικά με καθαρό τρεχούμενο νερό. Αφήστε τα να στεγνώσουν στον αέρα ή σκουπίστε τα με ένα μαλακό στεγνό πανί για να τα στεγνώσετε πιο γρήγορα.
3. Σκουπίστε με ένα ελαφρώς νοτισμένο μαλακό πανί το κάτω μέρος της κεφαλής εξαγωγής καφέ της συσκευής ώστε να απομακρύνετε τυχόν υπολείμματα αλεσμένου καφέ.
4. Απομακρύνετε και καθαρίζετε τακτικά με χλιαρό νερό το δοχείο νερού, την αποσπώμενη σχάρα φλυτζανιών και τον αποσπώμενο δίσκο συλλογής υγρών. Κατόπιν, στεγνώνετε τα διεξοδικά πριν τα επανατοποθετήσετε στη συσκευή.
5. Αδειάζετε το δοχείο νερού όταν τελειώνετε τη χρήση της συσκευής, καθαρίζετε το και γεμίζετε το με φρέσκο πόσιμο νερό πριν την επόμενη χρήση της.

6. Καθαρίζετε τα αποσπώμενα μέρη της συσκευής τακτικά. Αδειάζετε τον αποσπώμενο δίσκο συλλογής υγρών στη βάση της συσκευής εγκαίρως και μην τον αφήσετε ποτέ να υπερχειλίσει.
7. **Μην πλένετε ποτέ κανένα από τα αποσπώμενα μέρη της συσκευής και τα εξαρτήματά της μέσα σε πλυντήριο πιάτων.**
8. **Προς αποφυγή ηλεκτροπληξίας μη βυθίσετε ποτέ τη συσκευή ή το καλώδιο ή το φινις της μέσα σε νερό ή οποιοδήποτε άλλο υγρό.**

ΟΔΗΓΟΣ ΕΠΙΛΥΣΗΣ ΠΡΟΒΛΗΜΑΤΩΝ

ΠΡΟΒΛΗΜΑ	ΠΙΘΑΝΗ ΑΙΤΙΑ	ΠΡΟΤΕΙΝΟΜΕΝΗ ΛΥΣΗ
Ο καφές χύνεται από την άκρη της υποδοχής φίλτρου	Υπάρχουν υπολείμματα μέσα στο δακτύλιο στεγανοποίησης	Καθαρίστε τα υπολείμματα από το δακτύλιο στεγανοποίησης
	Η σκόνη του καφέ είναι πολύ λεπτοκομμένη	Παρακαλούμε αντικαταστήστε τη με σκόνη σχετικά πιο χοντροκομμένη
	Η σκόνη του καφέ έχει πιεστεί υπερβολικά	Παρακαλούμε πιέζετε τη σκόνη με λιγότερη δύναμη – δεν θα πρέπει να ξεπερνά τη δύναμη βάρους 1.5Kg
	Ο δακτύλιος στεγανοποίησης έχει φθαρεί από το χρόνο	Παρακαλούμε επικοινωνήστε με το εξουσιοδοτημένο σέρβις
Η υποδοχή φίλτρου δεν φτάσει στο σημείο κλειδώματος	Η σκόνη καφέ που έχετε βάλει ξεπερνά το μέγιστο επίπεδο του φίλτρου	Μειώστε την ποσότητα της σκόνης καφέ
	Υπάρχουν υπολείμματα μέσα στο δακτύλιο στεγανοποίησης.	Καθαρίστε τα υπολείμματα από το δακτύλιο στεγανοποίησης

	Δεν μπορεί να φτάσει στο σημείο κλειδώματος ακόμη και χωρίς σκόνη στο φίλτρο	Παρακαλούμε επικοινωνήστε με το εξουσιοδοτημένο σέρβις
Ο καφές είναι κρύος	Δεν έχετε προθερμάνει το φλυτζάνι του καφέ	Παρακαλούμε προθερμάνετε το φλυτζάνι του καφέ
Η αντλία κάνει πολύ θόρυβο	Δεν υπάρχει νερό στο δοχείο νερού	Παρακαλούμε βάλτε νερό στο δοχείο μεταξύ των σημείων MIN και MAX
	Το δοχείο δεν έχει μπει καλά στη θέση του πάνω στη συσκευή	Παρακαλούμε βάλτε το δοχείο σωστά στη θέση του και ασφαλίστε το στη συσκευή
Ελαφρύς καφές	Δεν έχετε πιέσει αρκετά τη σκόνη καφέ	Πιέστε τη σκόνη καφέ με περισσότερη δύναμη ώστε να την ισιώσετε
	Δεν έχετε βάλει αρκετή σκόνη καφέ	Παρακαλούμε προσθέστε την απαιτούμενη ποσότητα για τον καφέ σας
	Η σκόνη καφέ είναι πολύ χοντροκομμένη	Παρακαλούμε χρησιμοποιήστε σκόνη καφέ κατάλληλη για εσπρέσο
Το χρώμα του καφέ είναι πολύ σκούρο	Η σκόνη του καφέ έχει πιεστεί υπερβολικά	Παρακαλούμε πιέζετε τη σκόνη με λιγότερη δύναμη – δεν θα πρέπει να ξεπερνά τη δύναμη βάρους 1.5Kg
	Έχετε βάλει παραπάνω σκόνη καφέ από την απαιτούμενη	Μειώστε τη σκόνη καφέ στη σωστή ποσότητα

	Το φίλτρο είναι μπλοκαρισμένο	Καθαρίστε το φίλτρο
	Η σκόνη του καφέ είναι πολύ λεπτοκομμένη	Παρακαλούμε χρησιμοποιήστε σκόνη καφέ κατάλληλη για εσπρέσο
	Η έξοδος νερού είναι μπλοκαρισμένη	Καθαρίστε την έξοδο νερού
Το αφρόγαλα δεν έχει αρκετό αφρό ή δεν εξέρχεται από το στόμιο εξαγωγής αφρογάλακτος	Το στόμιο εξαγωγής αφρογάλακτος είναι μπλοκαρισμένο	Καθαρίστε το στόμιο αφρογάλακτος
	Δεν παράγεται άλλος ατμός	Γεμίστε το δοχείο νερού μεταξύ των σημείων MIN και MAX
	Το γάλα δεν είναι αρκετά κρύο	Χρησιμοποιείτε μόνο κρύο γάλα
Δεν βγαίνει νερό από την αντλία	Το δοχείο νερού δεν είναι στη θέση του	Εισάγετε το δοχείο νερού σωστά στη θέση του
	Αέρας στην αντλία (υπάρχει αέρας μέσα στις σωληνώσεις)	Ακολουθήστε τα βήματα όπως περιγράφονται στην ενότητα "ΠΡΟΕΤΟΙΜΑΣΙΑ ΤΗΣ ΣΥΣΚΕΥΗΣ" για να απομακρύνετε τον αέρα από τις εσωτερικές σωληνώσεις της συσκευής

Αν δεν μπορείτε να βρείτε την αιτία της δυσλειτουργίας της συσκευής σας καλέστε το εξουσιοδοτημένο κέντρο σέρβις για να σας καθοδηγήσουν.

Μην επιχειρήσετε ποτέ να ανοίξετε τη συσκευή για να την επισκευάσετε μόνοι σας. Κάτι τέτοιο ακυρώνει την εγγύηση της συσκευής και μπορεί να αποβεί επικίνδυνο για το χρήστη καθώς και να προκαλέσει ανεπανόρθωτη ζημιά στη συσκευή σας.

ΣΥΜΒΟΥΛΕΣ ΓΙΑ ΑΡΙΣΤΗ ΓΕΥΣΗ ΣΤΟΝ ΚΑΦΕ ΣΑΣ

1. Το να είναι καθαρή η καφετιέρα σας είναι το πιο βασικό στοιχείο για να επιτύχετε άριστη γεύση στον καφέ σας. Καθαρίζετε τακτικά την καφετιέρα σας ακολουθώντας τις οδηγίες της ενότητας «ΚΑΘΑΡΙΣΜΟΣ & ΣΥΝΤΗΡΗΣΗ». Πάντοτε χρησιμοποιείτε φρέσκο, κρύο πόσιμο νερό στην καφετιέρα σας.
2. Αποθηκεύστε την σκόνη του καφέ σε ένα δροσερό και ξηρό μέρος. Αφού ανοίξετε το πακέτο του καφέ και πάρετε την επιθυμητή ποσότητα, σφραγίστε ξανά το πακέτο και διατηρήστε τον καφέ σας μέσα στο ψυγείο για να μην χάσει την γεύση του.
3. Για την καλύτερη δυνατή γεύση στον καφέ σας, σας συστήνουμε να αγοράζετε ολόκληρους κόκκους καφέ και να τους αλέθετε σε λεπτή σκόνη λίγο πριν τους χρησιμοποιήσετε στην καφετιέρα σας.
4. Καθαρίζετε την καφετιέρα όταν δημιουργείται λιπαρότητα από την χρήση της σκόνης του καφέ. Μικρές σταγόνες λαδιού στην επιφάνεια του καφέ που μόλις έχετε φτιάξει οφείλονται στο λάδι που βγαίνει από την σκόνη του καφέ όταν την διαπερνά το καυτό νερό.
5. Η λιπαρότητα μπορεί να είναι πιο έντονη και να εμφανίζεται πιο συχνά όταν χρησιμοποιείτε βαριά ψημένο καφέ.
6. Πάντοτε χρησιμοποιείτε κρύο φρέσκο πλήρες γάλα στη συσκευή για αφρόγαλα όταν θέλετε να φτιάξετε Carruccino ή Latte ή αφρόγαλα.



Το προϊόν αυτό είναι κατασκευασμένο σε πλήρη συμμόρφωση με τις ισχύουσες οδηγίες της Ευρωπαϊκής Ένωσης που διέπουν ηλεκτρικές συσκευές αυτού του τύπου.



Οδηγίες για τη σωστή απόρριψη του προϊόντος σύμφωνα με την Ευρωπαϊκή Οδηγία 2002/96/ΕΚ

Εάν κάποια μέρα διαπιστώσετε ότι η συσκευή σας χρειάζεται αντικατάσταση ή δεν σας χρησιμεύει πλέον, σκεφτείτε την προστασία του περιβάλλοντος:

- 1) Μην πετάξετε τη συσκευή σας μαζί με τα υπόλοιπα αστικά απόβλητα (αυτή είναι και η σημασία του αναγραφόμενου συμβόλου ανακύκλωσης).
- 2) Απευθυνθείτε στην Δημοτική Αρχή σας για να σας υποδείξει τα σημεία διάθεσης της συσκευής σας για ανακύκλωση.
- 3) Διαθέτοντας την άχρηστη πλέον συσκευή σας στα σωστά σημεία ανακύκλωσης βοηθήστε στην προστασία του περιβάλλοντος καθώς και στην εκμετάλλευση εκ νέου των υλικών της συσκευής σας.
- 4) Οι ηλεκτρικές συσκευές λόγω των υλικών κατασκευής τους εάν δεν διατεθούν σωστά μπορεί να έχουν άσχημες επιπτώσεις στο περιβάλλον και κατ'επέκταση στην υγεία μας.

Με την εγγύηση της:

 Buy Way

BUY WAY A.E.
Λεωφόρος Τυρταίου,
31^ο χλμ Αθηνών-Λαμίας,
19014 Αφίδνες, Ελλάδα
Τηλ.: +30 210-2464214
www.buyway.gr


IMPORTANT SAFEGUARDS


When you use electrical appliances some basic safety instructions should always be followed, including the following:

1. Read all instructions carefully before using your appliance and keep the manual for future reference. In the case you give this appliance to another user, please provide this user manual along with the appliance.
2. Before connecting the coffee maker to the power supply, check that the voltage indicated on the rating label of the appliance corresponds to the voltage in your home. If this is not the case, contact your dealer and do not use the appliance. Any error when connecting the appliance can cause irreparable harm, not covered by the guarantee. This appliance must be connected to an earth socket.
3. Never leave the appliance unattended while it is operating. Keep out of reach of children or persons who are unable to use it properly.
4. **To protect against fire, electric shock and injury to persons do not immerse the device or its cord or plug in water or any other liquid.**
5. **Close supervision is necessary when the appliance is used by or near children.**
6. **This appliance is not intended for use by persons (including children) with reduced physical, sensory or mental capabilities, or lack of experience and knowledge, unless they have been given supervision or instruction concerning use of the appliance by a person responsible for their safety.**
7. **Children should be supervised to ensure that they do not play with the appliance.**
8. **Cleaning and user maintenance shall not be made by children without supervision.**
9. This machine has been designed only for preparing coffee and not for any other purposes. Only use the appliance for domestic purposes and according to the instructions of this leaflet.

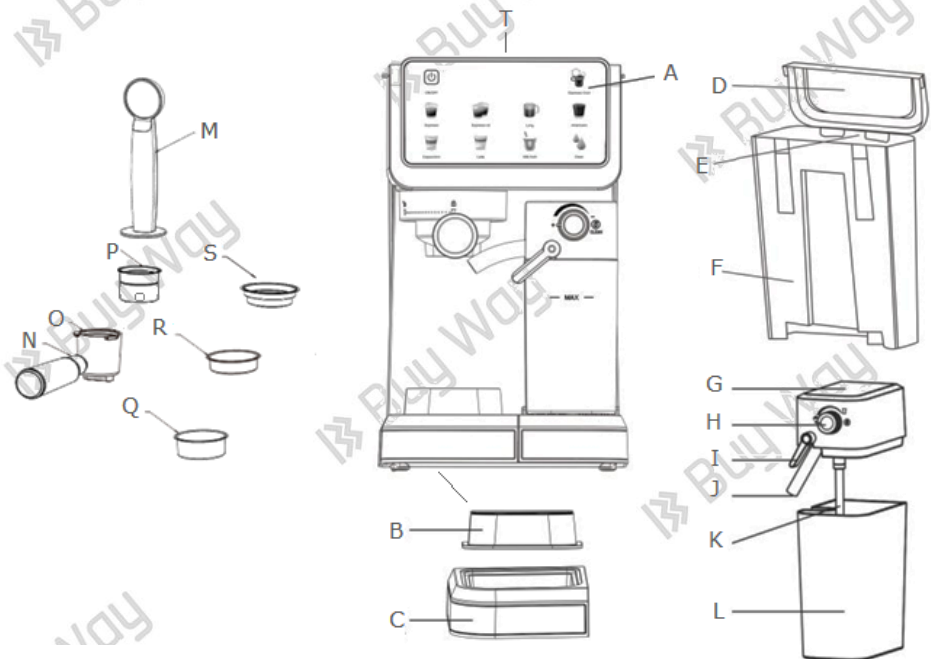
10. Never use the appliance on or near hot surfaces.
11. Unplug unit from outlet when not in use and before cleaning. Allow the appliance to cool down completely before putting on or taking off any parts, and before cleaning the appliance.
12. Do not operate any appliance with a damaged cord or plug, or after the appliance malfunctions, or it has been dropped or damaged in any manner. Return appliance to the nearest authorized service center for examination, repair or adjustment.
13. For your own safety, check cord and plug of the device regularly for possible damages. If the supply cord is damaged, it must only be replaced by the manufacturer or its service agent or a similarly qualified person, to avoid hazard.
14. Never use accessories not recommended by the manufacturer. This could constitute a danger to the user and risk to damage the appliance as it could cause fire, electric shock and injury to persons.
15. Never move the appliance by pulling the cord. Make sure the cord does not hang over edge of table or counter and cannot get caught in any way. Do not wind the cord around the appliance and do not bend it.
16. Place the appliance on a stable and flat surface. Do not place the appliance on or in or near hot surfaces or heat sources such as gas or electric stoves, or on or near or in electric ovens or kitchenettes or microwave ovens or on other electric appliances such as refrigerators.
17. Make sure there is at least 5 cm of free space around the device and 20 cm from its back.
18. Only use fresh (potable) and cold (moderate) water. Do not use water contained in bathtubs, washbasins or other recipients.
19. Make sure that the cord never comes into contact with the hot parts of the appliance, or any other hot surfaces and that it is not pressed or covered by any other object.
20. **CAUTION!: The temperature of accessible surfaces may be high when the appliance is operating. Do not**

touch hot surfaces of the product. (Attention: the coffee filters and metal filter holder are also hot parts of the device, as well as the nozzle of the milk frother device when they have been used). Use handles and touch switches and knobs only. Only touch the filter holder by its handle.

- 21. You must be very careful not to get burnt by hot coffee or hot water coming out of the filter holder spout or from hot milk or milk foam coming out of the milk frother nozzle when using your coffee maker. Careless use can result to serious injuries and burns!**
- 22. Never try to remove the filter holder assembly from the machine whilst it is operating. There is danger of burns and may cause damage to your machine.**
23. Never use the appliance if the filter holder shows any signs of cracks or has a loose handle.
24. Use the filter holder and filters of your machine as well as the milk frother device only in combination with this machine – do not use them on any other coffee maker.
25. Never use your coffee machine without having first added sufficient water amount in its water tank between marks MIX and MAX, as well as sufficient milk amount in its frothing device milk tank – never exceed MAX point – before you start preparing coffee that contains milk or frothed milk.
26. To start the appliance operating, always plug the appliance to the mains first and then switch the appliance to the operating position by pressing its power switch .
27. Do not connect the espresso coffee machine in a damaged outlet and never use it if its plug or cord show any signs of damage.
28. Do not forget that the temperature of the coffee just prepared is high. Handle with care your coffee cups to avoid any risk of splashes and possible burns or injury to the user.
29. Any examination, repair, or adjustment of the appliance should be carried out only by an authorized service agent.
30. Do not clean container or detachable parts of the device with cleansers, steel wool pads, or other abrasive material.

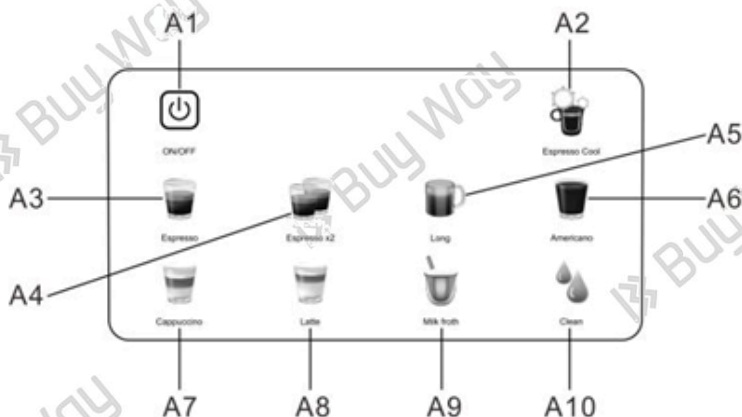
31. The coffee maker shall not be placed in a cabinet during use.
32. To switch off your machine and disconnect it from the mains, first press its power switch  to switch it off and then remove its plug from the wall outlet. Always hold the plug. Never pull by the cord.
33. Do not move your machine or cut off the power supply whilst your machine is operating.
34. The appliance is not intended to be operated by means of an external timer or separate remote-control system.
35. Do not use the appliance outdoors and do not expose it to moisture or direct sunlight. Do not use the machine in environments with high magnetic fields.
36. Clean your machine and its parts regularly to ensure coffee quality and prolong the life of your machine.
37. This appliance is for **HOUSEHOLD USE ONLY**.
38. **This appliance IS NOT INTENDED FOR PROFESSIONAL USE.**
39. **Save these instructions for possible future reference.**

KNOW YOUR ESPRESSO COFFEE MAKER



- A. Touch screen
- B. Detachable reversible cups tray
- C. Detachable collection tray
- D. Water tank lid
- E. Water tank handle
- F. Water tank
- G. Milk frother device lid
- H. Rotary switch for foam density adjustment
- I. Lever for adjusting the milk frother nozzle angle
- J. Milk frother nozzle
- K. Milk tube
- L. Milk tank
- M. Measuring spoon and tamper
- N. Filter holder handle
- O. Filter holder
- P. Capsules filter
- Q. Double cup stainless steel filter for double coffee dose
- R. Single cup stainless steel filter for one coffee dose
- S. ESE pod stainless steel filter
- T. Stainless steel preheating cups plate (top part of the device)

Touch screen (control panel)



- A1. **ON/OFF** - On/Off power switch
- A2. **Espresso Cool** – Cool espresso switch (combined with ice cubes in the water tank)
- A3. **Espresso** – single espresso switch
- A4. **Espresso x2** – double espresso switch
- A5. **Long** – Long coffee switch
- A6. **Americano** –Americano coffee switch
- A7. **Cappuccino** – Cappuccino coffee switch
- A8. **Latte** – Latte coffee switch
- A9. **Milk froth** – Switch for frothed milk
- A10. **Clean** – Auto-clean function switch

BEFORE THE FIRST USE


Take your coffee maker out of its box and remove all packaging material. Check that all accessories are complete and the unit or its accessories are not damaged.

Remove from the appliance any protective or promotional stickers.

Clean and dry all detachable parts thoroughly according to the section **"CLEANING AND MAINTENANCE"**.

IMPORTANT: PREPERATION OF THE DEVICE

Fill the water tank and the milk tank up to their MAX point with clean water, use a heat resistant jug and place it on the detachable cups tray, so that the hot water that will come out of the flowing points of the coffee maker funnel and of the milk frother device nozzle, will run into this jug. Turn the angle adjustment lever on the front side of the milk tank device to the correct angle so that the water from the nozzle may run directly into the collection jug. Place the single cup espresso filter into the filter holder without adding any coffee in it and then secure the group (filter holder and filter) on their corresponding connection point on the machine. Turn the foam density rotary switch of the milk frother device to position "Clean".

Connect the device to the mains and tap on the on/off switch  to switch it on. Press the Latte icon once it is permanently on - hot water will be flowing out of the milk froth device nozzle and out of the coffee funnel flowing points. Once the Latte cycle is complete, the water flow will automatically stop. Repeat the

above steps twice more. Please discard the collected hot water carefully from the collection jug you used and from the milk frother device. Your device is now ready for use.

Please follow above procedure:

1. Before using the machine for the first time
2. When you will not use the machine for a long time
3. When you are using the machine after a long time of no use
4. Every time you insert the water tank on the device.

Warning: in the case of no water in the tank, the use of the machine will affect the service life of the pump. Please add water in time when the water level is below MIN scale.

Note: *There may be some noise when pumping the water for the first time – this is something normal, as the appliance is releasing the air in its internal parts. After 20seconds approximately, this noise will disappear.*

OPERATION OF THE DEVICE

1. Make sure that your device is not switched on and is not connected to the mains power supply.
2. Fill water into water tank to the MAX level as marked on the water tank – please do not overfill the water tank exceeding MAX point. Always fill the water tank with water between marks MIN and MAX.

Note: *The appliance is supplied with a detachable tank for easy use and cleaning. This means that you can remove the water tank from the coffee maker and fill it with fresh potable water firstly up to level MAX, and then replace it on the coffee maker.*

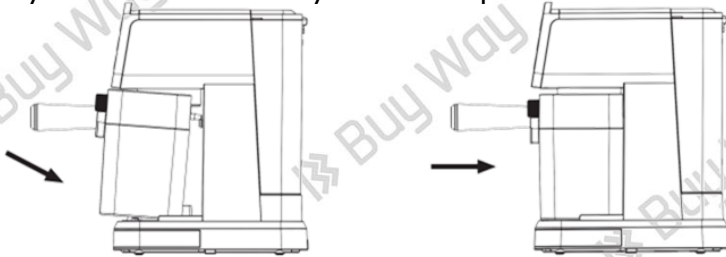
You may fill your water tank without completely removing it from the machine. *Simply open its lid and add water inside the water tank up to its MAX point and then close and secure the lid on the water tank.*

IMPORTANT: It is normal that there is a small amount of water in the spot under the water tank. Dry this part regularly using a soft clean sponge.

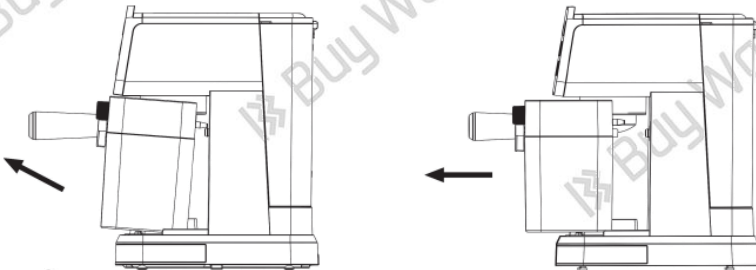
3. If you wish to make coffee that contains milk or frothed milk, please remove the milk frother device from your machine, open its lid and fill the milk tank with fresh cold whole milk up to the point you desire depending on the amount of milk you will be using – never fill the milk tank exceeding its MAX mark.
4. Place and secure the lid on the milk tank and reinsert the milk frother device on your coffee maker making sure that it is securely fitted in place.
Note: It is recommended that you use cold fresh whole milk for better milk frothing results.

How to install and remove the milk frother device:

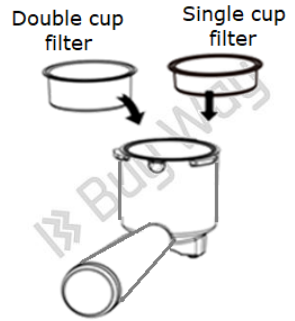
To install the milk frother, slightly lift its front side and simultaneously slide it fully back into its locking position on the device, holding it by its lid. You will feel the device locking and a locking click sound will be heard, indicating that the device is correctly fitted and securely locked in place.



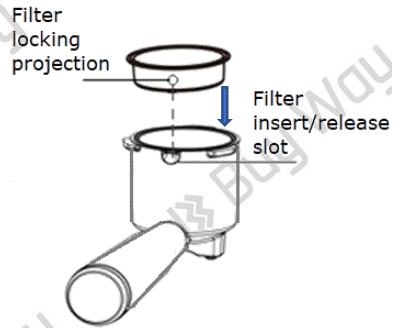
To remove the milk frother, hold it by its lid, slightly lift its front side and simultaneously pull it outward until it is completely removed from the appliance.



5. Set steel mesh filter into metal funnel - select between single cup filter or double cup filter or ESE pod filter.



Align the small round projection of the filter with the insert/release slot on the filter holder and insert the filter in the filter holder. Then put your hand on the neck of the mesh filter and turn it slightly either to the left or to the right until the small projection on the filter is locked inside the filter holder and test them to make sure that when you turn the filter and filter holder upside down, the filter will not fall off from the filter holder.



This will help you to empty the used coffee residue easily when cleaning the machine, by turning the filter holder upside down without touching its hot parts or the hot coffee residual and making also sure that the coffee mesh filter will not fall into your dust bin.

6. Add ground coffee inside the single cup stainless steel mesh filter by using the measuring spoon (one measuring spoon is sufficient to make one cup of top-grade espresso coffee) and then press the ground coffee powder tightly with the tamper (the other side of your measuring spoon). In the case you wish to make two coffee doses, please use the double cup stainless steel mesh filter and add two measuring spoons of ground coffee into your mesh filter using your measuring spoon.

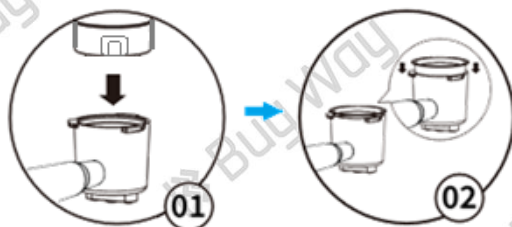


You may also produce a single coffee dose by using an ESE pod on your ESE pod stainless steel mesh filter.





If you wish to make a single coffee dose by using the Nespresso type capsule, use the capsule filter following below procedure:

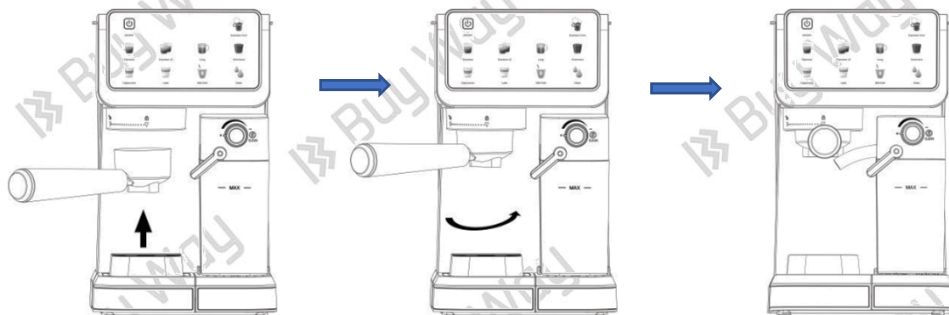
- Open the lid of the Nespresso type capsules filter.
- Place inside the filter the capsule with its conical side facing down.
- Close the lid firmly until it is securely locked.
- Turn the filter upside down and place it inside the filter holder, as shown below:




Press the capsule filter inside the capsule filter holder until it fits properly and is fully inserted into the filter holder – in the opposite case, the filter holder will not be able to fit and lock securely on the coffee machine.

7. Place the group (filter and filter holder) under its joining opening in the appliance, following the insert point "  " shown on the machine. Make sure that they align together and bring the group upwards until it is fully inserted in the opening (the tube walls on the funnel must align with the groove in the appliance in the point that these two join in the appliance). Holding by the handle, secure the funnel firmly on the joining point with the device by turning the funnel anticlockwise until it reaches the lock position "  " shown

on the machine. The filter holder handle must be in a vertical position (90° angle) in relation to the machine body.



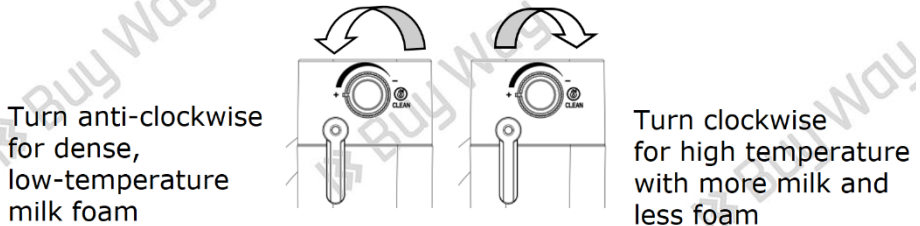
8. Place your cup on the detachable cups tray and in such position so that the coffee coming out of the flowing points of the funnel and the frothed milk coming out of the froth device nozzle will run directly into it.
9. Then connect the appliance to the power supply source.
10. Press the Power switch  of the machine to activate it. On your screen the Espresso Cool icon will be permanently lit whilst the rest of the icons will be flashing indicating that the machine is being preheated. In the case that the milk frother device is not attached on the main unit, only the icons of coffees without milk froth or milk will be flashing. If you have already inserted the milk frother device on your machine, all the icons will be flashing (including also the icons of coffees that need milk for their preparation, the milk froth icon as well as the Clean function icon).
11. Once the device is preheated, all the icons on your screen will remain permanently on.

IMPORTANT:

- Always remember to add fresh whole cold milk into the milk tank of the milk frother device and secure its lid before you insert it and connect it to the coffee machine – **never exceed MAX point as marked on the milk tank.**
- Make sure that the milk frother nozzle is in such position so that the produced frothed milk or milk will run directly into


your cup. **Adjust the nozzle angle by turning the lever situated on the front side of the milk frother device.**

- Before proceeding in making coffee that contains frothed milk, adjust the milk foam density by turning the rotary foam density adjustment switch which is located on the lid of your milk frother device. Turn the rotary switch anticlockwise for higher foam density (thick milk froth) and less milk and clockwise for less foam density (thin milk froth) and more milk, as shown in below picture:



- ✓ Left position of rotary switch is ideal for Cappuccino.
 - ✓ Right position of the rotary switch is ideal for Latte.
 - ✓ Foam density may also be adjusted during the brewing cycle.
12. Tap on your screen the icon of the coffee you wish to prepare and your coffee maker will start brewing your selected coffee.

Energy saving system

In the case none of the switches of the unit are pressed within a period of 25 minutes from the moment you switched your machine on or after the completion of a previous coffee preparation, your machine will automatically switch off, for energy saving purposes. If you wish to switch on your machine again, press the on/off power switch .

Preheating cups plate

Please note that when the device is in operation, the stainless steel plate on its top cover will remain warm, allowing you to use it to preheat your cups.

Tips for better coffee results

Before starting to use your coffee maker, please read below tips that can help you get the best possible result from your device:

- Coffee grinding thickness is very important for the end result: If your coffee grind is too fine, over extraction and bitterness will occur with a spotted and uneven cream on the top of your espresso.
If your coffee grind is too coarse, the water will pass through your coffee rapidly and there will be an inadequate amount of cream on the top of your espresso.
- Add more espresso powder, if necessary, so that the brewing filter is filled up. Compress the espresso coffee powder with the tamper again.
- Clean any excess coffee powder from the rim to ensure proper fit under brew head and avoid leaks.
- The right compressing of the espresso powder inside the mesh filter is also a very important process for your espresso coffee quality result:
If the espresso power is compressed very tightly, the espresso will run through slowly and there will be more cream.
If the espresso power is not compressed very tightly, the espresso will run through more quickly and there will be less cream.
- For better milk frothing results, always use cold fresh whole milk.

Choosing the correct cup size

Before starting the coffee preparation process, make sure you have selected the correct cup size for your coffee, according to the table below:

Coffee type		Cup size	Coffee ratio
Espresso		Small	Single espresso dose
Espresso x2		Small	Double espresso dose
Long		Medium	1/3 espresso 2/3 water
Americano		Large	1/6 espresso 5/6 water (for light taste)
Cappuccino		Large	1/3 milk froth 1/3 espresso 1/3 hot milk
Latte		Large	3/4 hot milk 1/4 espresso

Note: The above table is indicative, and the cup sizes are suggested only. The coffee ratios shown are purely illustrative, as the amount of coffee extracted depends on several factors, such as the quality of the coffee, the quality of the milk, the type of coffee used (ground, capsule, or ESE pod), the density of froth you prefer, and so on.

Screen icons/programs explanation



Single espresso

You may use either the one cup ground coffee mesh filter or the ESE filter or the Nespresso type capsule filter.

Tap on the single espresso icon – the icon will start flashing and the machine will start brewing your coffee – hot espresso coffee will start flowing into your cup. Once coffee brewing is completed, the coffee flow into your cup will stop and the end signal will be heard and on your screen all the icons will light up again so that you may choose the coffee you wish to prepare next.



Double espresso

Use the double cup ground coffee mesh filter.

Tap on the double espresso icon – the icon will start flashing and the machine will start brewing your coffee – hot espresso coffee will start flowing into your cup. Once coffee brewing is completed, the coffee flow into your cup will stop and the end signal will be heard and on your screen all the icons will light up again so that you may choose the coffee you wish to prepare next.



Long

You may use either the one cup ground coffee mesh filter or the ESE filter or the Nespresso type capsule filter.

Tap on the Long coffee icon – the icon will start flashing and the machine will start brewing your coffee – hot espresso coffee will start flowing into your cup. Once coffee brewing is completed, the coffee flow into your cup will stop and the end signal will be heard and on your screen all the icons will light up again so that you may choose

the coffee you wish to prepare next.



Americano

You may use either the one cup ground coffee mesh filter or the ESE filter or the Nespresso type capsule filter.

Tap on the Americano coffee icon – the icon will start flashing and the machine will start brewing your coffee – hot espresso coffee will start flowing into your cup. Once coffee brewing is completed, the coffee flow into your cup will stop and the end signal will be heard and on your screen all the icons will light up again so that you may choose the coffee you wish to prepare next.

If you wish to have a stronger taste in your Americano, you may use the two cups ground coffee mesh filter adding a double dose of ground coffee.




Espresso Cool

For better coffee taste results, it is recommended that you prepare cool espresso as soon as you have switched on your machine and not after brewing a hot coffee.

You may use the coffee filter you prefer and add one or two coffee doses depending on the coffee you wish to prepare.

Add iced water and ice cubes in the water tank.

Press the power on/off switch  to activate the machine. The Espresso Cool icon will be steadily lit whilst the rest of the icons will be flashing. Tap on the Espresso Cool icon – the Espresso / Espresso x2 / Long / Americano coffee icons will be permanently on - the rest of the icons on your screen will be off. Tap on the icon of the coffee you wish to prepare (Espresso / Espresso x2 / Long /

Americano) – the machine will start brewing your coffee and your coffee will start flowing into your cup.

Once coffee brewing is completed, the coffee flow into your cup will stop and the end signal will be heard and on your screen all the icons will light up again so that you may choose the coffee you wish to prepare next.

Add in your coffee glass a few more ice cubes and your cool espresso is ready.

Note: In case you had previously brewed hot espresso, let the machine cool down completely before proceeding with making Cool Espresso. You may also tap on the Espresso Cool button and without adding any coffee into your mesh filter, run one of the 4 programs (Espresso / Espresso x2 / Long / Americano) for 3 to 4 times until the all the hot water is dispensed from the internal parts of the device so it may cool down faster.

Now your machine is ready to make Espresso Cool coffee.



Cappuccino

To make Cappuccino you must first insert and connect the milk frothing device on your coffee machine – in the opposite case the Cappuccino coffee icon will not light up and you will not be able to select it.

You may use either the one cup ground coffee mesh filter or the ESE filter or the Nespresso type capsule filter.

Before proceeding in making your coffee, adjust the angle of the milk froth nozzle so that it may flow directly into your cup as well as the density of the milk foam – place the rotary switch to its left position to have highest foam density and less milk.

Reverse the detachable cups tray to increase the level height and place your cappuccino coffee cup on the reversed metal tray.

Tap on the Cappuccino coffee icon – the icon will start flashing and the machine will start brewing your coffee - frothed milk and brewed coffee will start flowing into your cup. Once coffee preparation is completed, the coffee flow into your cup will stop, the end signal will be heard and on your screen all the icons will light up again so that you may choose the coffee you wish to prepare next.



Latte

To make Latte you must first insert and connect the milk frothing device on your coffee machine – in the opposite case the Latte coffee icon will not light up and you will not be able to select it.

You may use either the one cup ground coffee mesh filter or the ESE filter or the Nespresso type capsule filter.

Before proceeding in making your coffee, adjust the angle of the milk froth nozzle so that it may flow directly into your cup as well as the density of the milk foam – place the rotary switch to its right position to have lowest foam density and more milk.

Tap on the Latte coffee icon – the icon will start flashing and the machine will start brewing your coffee - frothed milk and brewed coffee will start flowing into your cup. Once coffee preparation is completed, the coffee flow into your cup will stop, the end signal will be heard and on your screen all the icons will light up again so that you may choose the coffee you wish to prepare next.



Milk Froth – producing frothed milk

You may use your milk frother device to produce only frothed milk without adding brewed coffee so you may either add more frothed milk in your prepared coffee or in other beverages such as chocolate or tea etc.

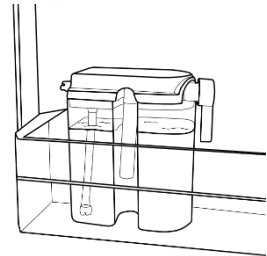
Fill the milk tank with fresh whole cold milk up to its MAX point.

Remember to adjust the angle of the milk froth nozzle so that it may flow directly into your cup as well as the density of the milk foam by turning the rotary switch to the position corresponding to your desirable foam thickness.

Tap on the Milk Froth icon – the icon will start flashing and the machine will start producing frothed milk that will flow directly into your cup. Frothed milk production will stop automatically after its default preset time has elapsed and the end signal will be heard.

If you wish to add more frothed milk, tap on the Milk froth icon again. Once you have the desirable amount of frothed milk, tap on the Milk Froth icon again to stop the frothed milk production.

Note 1: After producing frothed milk or coffees that contain milk, you may preserve the remaining milk inside the milk frother device and place it directly into the refrigerator (as shown in the picture), or you may empty the milk frother device and clean it as described in the CLEANING AND MAINTENANCE section.




Note 2: In case you wish to have less amount of coffee than the one that is set on your machine for each coffee mode, you may stop the coffee production by pressing again on the coffee icon you have selected.




Clean – Auto clean function

Before the first use of your device, or after brewing coffee with milk, or in case you have not used your machine for a long time, please activate the auto clean function to clean the internal piping of your milk frother device.

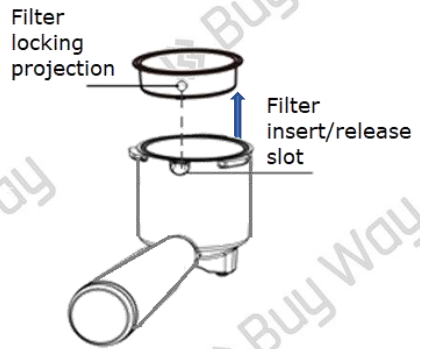
Fill the milk tank up to its MAX point with clean water, use a heat resistant jug of at least 500ml capacity and place it on the detachable cups tray, so that the hot water that will come out of the flowing point of the milk frother device nozzle, will run into this jug. Turn the angle adjustment lever on the front side of the milk tank device to the correct angle so that the water from the nozzle may run directly into the collection jug. Place the single cup espresso filter into the filter holder without adding any coffee in it and then secure the group (filter holder and filter) on their corresponding connection point on the machine. Turn the density rotary knob of the milk frother device to position "Clean" and tap on the auto-clean icon "Clean" - hot water will be coming out of the milk froth device nozzle cleaning the milk froth device and its nozzle of any milk residue. Once this cycle is over, discard the collected hot water carefully from the collection jug you used and from the milk frother device.

After finishing making your coffee, tap on the on/off operation switch  to switch off your machine.

Wait until the metal parts of your machine have completely cooled down and then you can take the metal funnel out by turning it clockwise until it reaches the insert point "  " point and then bringing it downwards and away from the machine. Turn your funnel upside down to discard the coffee residue that is left

inside the mesh. Please be extra careful during this procedure to avoid burns as the temperature on the mesh filter and the filter holder is very high. Coffee residue is also hot right after making your coffee – so please do not touch the coffee residue with your hands.

Let the filter holder and mesh filter to cool down completely and then take out the mesh filter from the filter holder and rinse them under clean running water. To take out the filter from the filter holder, put your hand on the neck of the mesh filter and turn it either to the left or to the right until the small locking projection on the filter is aligned with the release slot on the filter holder so you may be able to remove it.



In case you have used the capsule filter to make your coffee, let the two parts cool down completely and then carefully turn the filter holder upside down to remove the capsule filter. Then open the capsule filter and remove the used capsule. Rinse thoroughly the filter holder and capsule filter under running clean water. Please be extra careful during this procedure to avoid burns as the temperature on the capsule filter and filter holder is very high. Used capsule is also hot right after making your coffee – so please do not touch the used capsule with your hands.

IMPORTANT: To avoid splashes or burns or damage to your machine, never remove the filter holder whilst the appliance is making coffee or hot water.

Coffee flow time adjustment for single and double espresso

Your coffee maker is equipped with memory function so that you may select the time after which the flow from the funnel will stop automatically when you are making either one cup of

espresso (Espresso) or two cups of espresso (Espresso x2). The adjustable time range on both preset programs is from 10 to 100seconds.

To set the time of flowing auto stop, and therefore the amount of brewed coffee, please follow below steps:

Adjusting of single dose amount - Espresso:

Insert the filter holder with the mesh filter into their position in the machine and secure them.

Place a cup of sufficient capacity on the detachable tray, underneath the flowing openings/mouths of the funnel.

Press the power switch .

Wait until the coffee icons on your screen become permanently on.

Once they are permanently on, long-press for 3 seconds the Espresso icon.


The Espresso icon will start flashing and there will be water running into your cup. Once the amount of collected water is the one you desire, tap again on the Espresso icon. Your machine will keep this time in memory and each time you tap on the single dose Espresso icon, the coffee will be flowing for as long as the set time is running. It is recommended that the maximum extraction time for a single dose Espresso does not exceed 25 seconds.

Adjusting of double dose amount - Espresso x2:

Using the same procedure, adjust the brewing time for the double coffee dose by applying the same steps described above on the double dose icon Espresso x2. It is recommended that the maximum extraction time for the double dose Espresso x2, does not exceed 45 seconds.

Restoring factory settings


If you wish to restore the coffee preparation time to the factory settings, press and hold the Espresso and Espresso x2 icons simultaneously for 3 seconds. Both icons will turn off and a

single audible signal will sound - this indicates that your device has been restored to its factory settings. All icons on the display will be off. Press the power switch  to turn the device on again.

DESCALING FUNCTION - CLEANING MINERAL DEPOSITS

To ensure your machine's long lifespan and its efficient operation, and make sure that internal piping is clean and always obtain the best coffee flavor results, you should clean away the mineral deposits built up in the machine. Descaling frequency depends mainly on the frequency of use. Please follow descaling procedure when you observe that more time is required for preparing your coffee or if there is excessive production of steam. You may also notice the concentration of limescale flakes around the brewing head. If the water in your area is hard, please run the descaling procedure after 40-50 coffee brewing cycles.

To run the descaling procedure, please follow below steps:

1. Remove the milk froth device from the main unit.
2. Fill the water tank with water and descaler to the MAX level following the use instructions on the package of the descaler you use for the ratio between water and descaler. Please use household descaler suitable for coffee machines.
3. Make sure that the mesh filter (with no coffee in it) and the filter holder are already installed on the machine.
4. Place a collecting container of sufficient capacity (at least 1.5lt) under the brewing system of the coffee machine. You can remove the drip tray to have more space if necessary.
5. Connect the machine to the mains and tap on its on/off switch  to switch it on.
6. Tap on the Espresso Cool icon and then run the Espresso preset program for as many times as required until the whole water/descaler solution has run through your machine.
7. Remove carefully and empty the collecting container you used and replace it under the machine.
8. Then take out the water tank, rinse it thoroughly under clean tap water and replace it on the machine.
9. Fill the water tank up to its MAX point with clean tap water

and run the Espresso program again for as many times as required so that the whole water amount has run through your machine. Repeat the process using clean tap water for two or three more cycles so that any descaling solution residue may be removed from the machine parts.

CLEANING AND MAINTENANCE:

Cleaning the milk tank and froth nozzle of the milk frother device

Even though you can preserve the remaining milk in your refrigerator leaving it inside your milk frother device, it is very important to regularly clean your milk tank and the froth nozzle in order to avoid blocking or milk residue accumulation in them. To clean the milk tank, please follow below steps:

1. Once your coffee maker has completely cooled down, remove the milk frother device from the machine.
2. Remove the lid from the milk tank.
3. Empty the remaining milk from the milk tank. Wash the milk tank thoroughly with warm water and a mild dish detergent. Then rinse thoroughly under clean tap water and dry it completely. Do not use hard or deteriorating cleansers or metal sponges for cleaning as these could cause damage to the milk tank surfaces. Never place your milk tank or any of its parts in a dishwasher to clean them.
4. Fill the milk tank up to its MAX point with clean tap water and replace it on the machine.
5. Place a large empty container on the coffee machine's drip tray and underneath the milk frother nozzle.
6. Turn the density rotary switch of the milk tank to position "Clean".
7. Tap on the auto-clean icon "Clean" once. Hot water will be coming out of the milk froth device nozzle. Let the machine run for a few seconds until no more milk/water mixture is dispensed into the container. Then tap on the "Clean" icon again to stop the water flow or let the device stop automatically after the factory preset time of "Clean" program has elapsed. If necessary, run again above steps until the milk frother system is fully cleaned.
8. Remove any water residue from the milk tank and then reinsert it on the device.

Cleaning of the rest of the parts of the device

Deactivate your coffee machine, disconnect it from the mains and let it cool down completely before cleaning.

1. Clean regularly the housing of your coffee machine with a soft cloth slightly damp with water, to remove marks or stains, making sure that no water or moisture will enter into the openings of the machine.

Note: Do not clean with alcohol or solvent cleanser. Never immerse the housing in water for cleaning.

2. Detach the metal funnel and filter, remove the ground coffee residue or the used capsule or the used ESE pod, and clean the funnel and filters thoroughly by using a mild dish detergent and lukewarm water. Then rinse them thoroughly with clean running water. Then let them air dry or use a soft cloth to dry them quickly.
3. Wipe off with a slightly damp soft cloth the bottom part of the brewing head to remove any possible ground coffee residue.
4. Clean water tank, detachable cups tray and detachable drip tank regularly with lukewarm water and then dry them thoroughly before replacing them on the machine.
5. Empty the water tank when you have finished using your machine. Clean it and fill it again with fresh potable water before its next use.
6. Make sure to clean the detachable parts regularly. Empty the water drip tray on time and never allow it to overflow.
7. **Never wash any of the detachable parts or accessories of your unit in a dishwasher.**
8. **To protect against fire, electric shock and injury to persons never immerse the device or its cord or plug in water or any other liquid.**

TROUBLE SHOOTING

Fault	Possible cause	Proposed solution
The coffee is spilled out from the gap of the filter holder	There are sundries inside the sealing ring	Clean the sundries inside the sealing ring
	The coffee powder is too fine	Please replace it with the coffee powder which is relatively coarse
	The coffee powder has been pressed too tightly	Please press the coffee powder with strength of no more than 3.3 pounds (about 1.5kg)
	The sealing ring has been aged	Please contact the authorized service center
The coffee handle could not reach its locking position.	The coffee powder amount has exceeded the max scale of the filter holder	Decrease the amount of the coffee powder
	There are sundries inside the sealing ring	Clean the sundries inside the sealing ring
	Can't rotate in place even without coffee powder	Please contact the authorized service center
Cold coffee	Coffee cup is not preheated	Please preheat the coffee cup
The pump is too noisy	There is no water in water tank	Please pour water into water tank between MIN and MAX levels
	The water tank is not mounted properly into the machine	Please mount water tank in the right way
Light coffee	Coffee powder is not pressed tightly	Please press coffee powder tightly to flatten it

	Not enough coffee powder	Please add coffee powder required to make your coffee
	Coffee powder is too coarse	Please use dedicated Espresso coffee powder
Coffee color is too dark	Coffee powder is pressed too tightly	Please press the coffee powder with strength of 3.3 pounds (about 1.5kg)
	Too much coffee powder	Please reduce coffee powder to the appropriate amount
	The filter is clogged	Please clean the filter
	Coffee powder is too fine	Please use right coffee powder
	Water outlet is clogged	Please clean the water outlet
Frothed milk does not have enough foam or is not coming out of the frothing nozzle	Frothing nozzle is clogged	Please clean the frothing nozzle
	No more steam is coming out	Please add water into water tank between MIN and MAX points.
	Milk is not cold enough	Use cold milk only
No water comes out from the pump	Water tank is not in place	Please mount the water tank correctly in place.
	Air pump (there is air in the internal piping)	Follow the steps described on section "PREPARATION OF THE DEVICE" to remove the air from machine's internal piping

If you cannot find the cause of the malfunction, please contact the authorized service center for guidance.

Never attempt to open/disassemble your device to try to repair it yourselves. Such action invalidates the warranty of your machine and could lead to great danger for the user and also cause irreparable damage to your device.

HINTS FOR GREAT-TASTING COFFEE

1. A clean coffee machine is essential for making great-tasting coffee. Regularly clean the coffee machine as specified in the "CLEANING AND MAINTENANCE" section. Always use fresh, cold potable water in the coffee machine.
2. Store unused coffee powder in a cool, dry place. After opening a package of coffee powder, reseal it tightly and store it in a refrigerator to maintain its freshness.
3. For an optimum coffee taste, buy whole coffee beans and finely grind them just before brewing.
4. Clean the coffee machine when over-extraction causes oiliness. Small oil droplets on the surface of brewed, black coffee are due to the extraction of oil from the coffee powder when hot water runs through it.
5. Oiliness may occur more frequently if heavily roasted coffee is used.
6. Always use cold fresh whole milk in your milk frother device when you want to prepare Cappuccino or Latte or frothed milk.



This product is in strict conformity with all the valid directives of European Union applying on this type of electrical appliances.



Instructions for the correct disposal of the unit according to European directive 2002/96/EU

Should you find one day that your appliance needs to be replaced or if it is of no further use to you, think of the protection of the environment:

- 1) Do not dispose your appliance along with the rest of the public waste (this is also the meaning of the shown recycling sign).
- 2) Contact your Public Authorities and they will instruct you of the recycling centers to which your appliances must be disposed.
- 3) Correct disposal of your appliance helps the protection of the environment as well as the recycling of the appliance components.
- 4) The electrical appliances due to their construction materials, if not correctly disposed, may lead to environmental and furthermore health hazards.

With the warranty of:

 Buy Way

BUY WAY S.A.
Tyrtaïou Avenue,
31st km Athinon-Lamias,
19014 Afidnes, Greece
Tel.: +30 210-2464214
www.buyway.gr