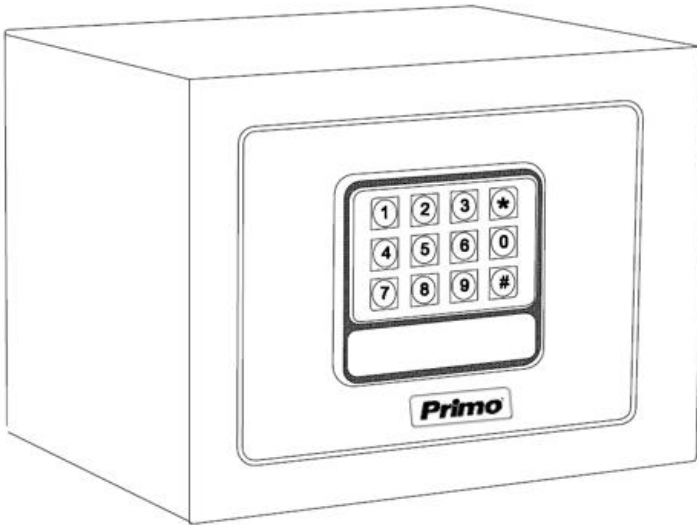


# Primo<sup>®</sup>

## ΟΔΗΓΙΕΣ ΧΡΗΣΗΣ USE INSTRUCTIONS



### ΧΡΗΜΑΤΟΚΙΒΩΤΙΟ ΑΣΦΑΛΕΙΑΣ MOTORIZED MOTORIZED SAFE BOX

Μοντέλο / Model : PRSB-50067

Λειτουργεί με μπαταρία/ Powered by battery:  
DC 6V = 4\*1.5V (AA)

Παρακαλούμε διαβάστε προσεκτικά όλες τις οδηγίες χρήσης πριν την χρήση της συσκευής και φυλάξτε τις για πιθανή μελλοντική χρήση.

Please read all instructions carefully before using the product and keep them for possible future reference.

## Λίστα εξαρτημάτων

Ούπα 2 τμχ.	Μπαταρίες 4 τμχ.	Χαλάκι εσωτερικού 1 τμχ.	Κλειδιά έκτακτης ανάγκης (ξεκλειδώματος) 2 τμχ.
			

**ΠΡΟΣΟΧΗ!: ΜΗΝ ΑΠΟΘΗΚΕΥΤΕ ΠΟΤΕ ΤΑ ΚΛΕΙΔΙΑ ΕΚΤΑΚΤΗΣ ΑΝΑΓΚΗΣ ΜΕΣΑ ΣΤΟ ΧΡΗΜΑΤΟΚΙΒΩΤΙΟ**

### 1-ΠΡΟΓΡΑΜΜΑΤΙΣΜΟΣ & ΑΛΛΑΓΗ ΤΟΥ ΚΩΔΙΚΟΥ ΧΡΗΣΤΗ & MASTER

**Βήμα 1:** Πριν ξεκινήσετε τον προγραμματισμό του χρηματοκιβωτίου, ανοίξτε πρώτα την πόρτα του, βγάλτε το καπάκι της θήκης μπαταριών στο πίσω μέρος της πόρτας, και εισάγετε τις 4 μπαταρίες (4x1.5V μπαταρίες-τύπος AA) μέσα στη θήκη με το σωστό τρόπο. (Οι μπαταρίες δίδονται μέσα στο χρηματοκιβώτιο.)

**Βήμα 2:  
(κωδικός χρήστη)** Με ανοιχτή την πόρτα, πατήστε το μαύρο κουμπί πίσω από την πόρτα (κουμπί αλλαγής κωδικού). Η συσκευή θα ηχήσει 2 φορές. Εισάγετε τον κωδικό που θέλετε (1 έως 8 ψηφίων) χρησιμοποιώντας οποιοδήποτε νούμερο μεταξύ "0" και "9" και κατόπιν πατήστε το κουμπί "#" για να επιβεβαιώσετε τον κωδικό. Η συσκευή θα ηχήσει δύο φορές σηματοδοτώντας ότι ο κωδικός καταχωρήθηκε στη μνήμη της. Το χρηματοκιβώτιό σας έχει τον εργοστασιακό κωδικό χρήστη "159". Οπότε αν το χρηματοκιβώτιό σας κλείσει πριν προλάβετε να προγραμματίσετε για πρώτη φορά το δικό σας νέο κωδικό, πατήστε τον κωδικό χρήστη "159" για να το ανοίξετε. Μόλις προγραμματίσετε το νέο κωδικό χρήστη, ο εργοστασιακός κωδικός "159" δεν θα μπορεί να χρησιμοποιηθεί καθώς θα χαθεί από τη μνήμη του χρηματοκιβωτίου και στη μνήμη θα παραμείνει ο νέος κωδικός που προγραμματίσατε.

**Βήμα 3:  
(κωδικός master)** Με ανοιχτή την πόρτα, πατήστε δύο φορές το ψηφίο "0" και κατόπιν πατήστε το κουμπί αλλαγής κωδικού (Reset) που βρίσκεται πίσω από την πόρτα. Η συσκευή θα ηχήσει τρεις φορές. Εισάγετε τον κωδικό master που θέλετε (1 έως 8 ψηφίων) χρησιμοποιώντας οποιοδήποτε νούμερο μεταξύ "0" και "9" και κατόπιν πατήστε το κουμπί "#" για να

επιβεβαιώσετε τον κωδικό master. Η συσκευή θα ηχήσει δύο φορές σηματοδοτώντας ότι ο κωδικός καταχωρήθηκε στη μνήμη της.

Το χρηματοκιβώτιό σας έχει τον εργοστασιακό κωδικό master "000000". Οπότε αν το χρηματοκιβώτιό σας κλείσει πριν προλάβετε να προγραμματίσετε για πρώτη φορά το δικό σας νέο κωδικό master, πατήστε τον κωδικό master "000000" για να το ανοίξετε. Μόλις προγραμματίσετε το νέο κωδικό master, ο εργοστασιακός κωδικός master "000000" δεν θα μπορεί να χρησιμοποιηθεί καθώς θα χαθεί από τη μνήμη του χρηματοκιβωτίου και στη μνήμη θα παραμείνει ο νέος κωδικός master που προγραμματίσατε.

Για να αλλάξετε τους κωδικούς χρήστη και master, ακολουθήστε ξανά τις αντίστοιχες διαδικασίες των βημάτων 2 & 3.

## **2-ΠΩΣ ΝΑ ΑΝΟΙΞΕΤΕ ΤΟ ΧΡΗΜΑΤΟΚΙΒΩΤΙΟ**

Εισάγετε τον κωδικό χρήστη ή master που προγραμματίσατε και κατόπιν πατήστε το κουμπι "#". Η συσκευή θα ηχήσει δύο φορές και η πόρτα της θα ανοίξει αυτόματα. Σε περίπτωση που εισαγάγατε λάθος κωδικό, πατήστε το κουμπι "\*" για να το ακυρώσετε.

Αν εισάγετε λάθος κωδικό 3 φορές αυτό θα έχει ως αποτέλεσμα ο μικροεπεξεργαστής να μην δέχεται την εισαγωγή ψηφίων για τα επόμενα 5 λεπτά.

## **3-ΠΩΣ ΝΑ ΚΛΕΙΣΕΤΕ ΤΟ ΧΡΗΜΑΤΟΚΙΒΩΤΙΟ**

Όταν η πόρτα σας είναι ανοιχτή, απλά σπρώξτε και κλείστε την πόρτα – ο μηχανισμός της πόρτας σας θα την κλειδώσει αυτόματα.


## **4-ΠΩΣ ΝΑ ΧΡΗΣΙΜΟΠΟΙΗΣΕΤΕ ΤΑ ΚΛΕΙΔΙΑ ΕΚΤΑΚΤΗΣ ΑΝΑΓΚΗΣ**

Για δική σας διευκόλυνση, το χρηματοκιβώτιο έχει ενσωματωμένο ένα μηχανικό σύστημα παράκαμψης κωδικού και για το λόγο αυτό σας παρέχονται δύο κλειδιά έκτακτης ανάγκης τα οποία σας επιτρέπουν να ανοίξετε το χρηματοκιβώτιό σας ανά πάσα στιγμή (αν έχετε ξεχάσει τον κωδικό σας ή λόγω αδυναμίας του ηλεκτρονικού συστήματος). Η κλειδαριά βρίσκεται κάτω από το ειδικό κάλυμμα στο κάτω μέρος του πάνελ καταχωρήσεων.

Ακολουθήστε τα παρακάτω βήματα για να ανοίξετε χρησιμοποιώντας τα κλειδιά έκτακτης ανάγκης:



Κάλυμμα κλειδαριάς

**Βήμα 1:** Αφαιρέστε το κάλυμμα, κατόπιν εισάγετε το κλειδί έκτακτης ανάγκης και γυρίστε το δεξιόστροφα. 

**Βήμα 2:** Εισάγετε το νέο κωδικό που θέλετε και κατόπιν κλείστε την πόρτα και αφαιρέστε το κλειδί από το χρηματοκιβώτιο.

## **5-ΠΩΣ ΝΑ ΑΛΛΑΞΕΤΕ ΤΙΣ ΜΠΑΤΑΡΙΕΣ**

Αν τη στιγμή που ανοίγετε ή κλείνετε την πόρτα του χρηματοκιβωτίου η συσκευή ηχήσει 6 φορές, αυτό σημαίνει ότι οι μπαταρίες σας είναι αδύναμες (έχουν αδειάσει) και θα πρέπει να τις αντικαταστήσετε με καινούριες. Για να βεβαιωθείτε ότι έχετε τοποθετήσει σωστά τις μπαταρίες, παρακαλούμε τεστάρτε τον κωδικό πριν κλείσετε την πόρτα. Πάντοτε να χρησιμοποιείτε μόνο αλκαλικές μπαταρίες για το προϊόν αυτό.

## **6-ΕΓΚΑΤΑΣΤΑΣΗ ΤΟΥ ΧΡΗΜΑΤΟΚΙΒΩΤΙΟΥ**

Το χρηματοκιβώτιό σας μπορεί να βιδωθεί πάνω στο πάτωμα, στον τοίχο ή μέσα σε ντουλάπι. Για την δική σας εύκολη τοποθέτηση, υπάρχουν σχετικές τρύπες τόσο στο κάτω μέρος όσο και στην πλάτη του χρηματοκιβωτίου για να το τοποθετήσετε όπως εσείς θέλετε χρησιμοποιώντας τις βίδες που σας παρέχονται.

### ΤΟΠΟΘΕΤΗΣΗ ΤΟΥ ΧΡΗΜΑΤΟΚΙΒΩΤΙΟΥ ΣΤΟΝ ΤΟΙΧΟ

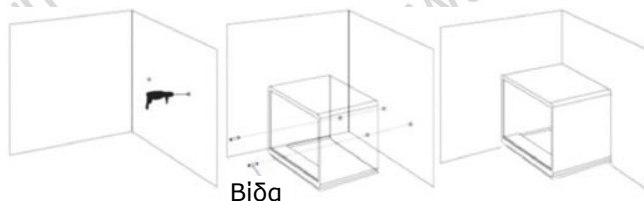
Βήμα1: Τοποθετήστε το χρηματοκιβώτιο πάνω στον τοίχο

Βήμα2: Μαρκάρτε πάνω στον τοίχο τα σημεία που πρέπει να τρυπήσετε.

Βήμα3: Κάντε τις τρύπες.

Βήμα4: Τοποθετήστε τα ούπα στις οπές.

Βήμα5: Ευθυγραμμίστε τις τρύπες στο χρηματοκιβώτιο με τα ούπα στον τοίχο σας. Τοποθετήστε τις βίδες και βιδώστε σφιχτά.



### **ΠΡΟΕΙΔΟΠΟΙΗΣΗ:**

A. Παρακαλούμε κρατάτε τα κλειδιά έκτακτης ανάγκης σε κάποιο άλλο ασφαλές σημείο. **Ποτέ μην τα βάζετε μέσα στο χρηματοκιβώτιο.**

B. Ο κατασκευαστής δεν φέρει καμία ευθύνη για το προϊόν στην περίπτωση που έχετε χάσει τα κλειδιά σας ή τον κωδικό σας ή οι μπαταρίες της συσκευής είναι αδύναμες.



Το προϊόν αυτό είναι κατασκευασμένο σε πλήρη συμμόρφωση με τις ισχύουσες οδηγίες της Ευρωπαϊκής Ένωσης που διέπουν ηλεκτρικές συσκευές αυτού του τύπου.



### **Οδηγίες για τη σωστή απόρριψη του προϊόντος σύμφωνα με την Ευρωπαϊκή Οδηγία 2002/96/ΕΚ**

Εάν κάποια μέρα διαπιστώσετε ότι η συσκευή σας χρειάζεται αντικατάσταση ή δεν σας χρησιμεύει πλέον, σκεφτείτε την προστασία του περιβάλλοντος:

- 1) Μην πετάξετε την συσκευή σας μαζί με τα υπόλοιπα αστικά απόβλητα (αυτή είναι και η σημασία του αναγραφόμενου συμβόλου ανακύκλωσης).
- 2) Απευθυνθείτε στην Δημοτική Αρχή σας για να σας υποδείξει τα σημεία διάθεσης της συσκευής σας για ανακύκλωση.
- 3) Διαθέτοντας την άχρηστη πλέον συσκευή σας στα σωστά σημεία ανακύκλωσης βοηθάτε στην προστασία του περιβάλλοντος καθώς και στην εκμετάλλευση εκ νέου των υλικών της συσκευής σας.
- 4) Οι ηλεκτρικές συσκευές λόγω των υλικών κατασκευής τους εάν δεν διατεθούν σωστά μπορεί να έχουν άσχημες επιπτώσεις στο περιβάλλον και κατ' επέκταση στην υγεία μας.



### **ΑΠΟΡΡΙΨΗ ΜΠΑΤΑΡΙΩΝ**

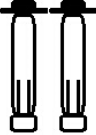



Οι χρησιμοποιημένες μπαταρίες δεν θα πρέπει να απορρίπτονται μαζί με τα υπόλοιπα οικιακά απορρίμματα. Αποθέστε τις άδειες μπαταρίες σας στους ειδικούς κάδους συλλογής μπαταριών ή συμβουλευτείτε τις Δημοτικές αρχές σας για τα σημεία συλλογής μπαταριών.

Με την εγγύηση της:

 Buy Way

BUY WAY A.E.

Λεωφόρος Τυρταίου,  
31<sup>ο</sup> χλμ Αθηνών-Λαμίας,  
19014 Αφίδνες, Ελλάδα  
Τηλ.: +30 210-2464214  
[www.buyway.gr](http://www.buyway.gr)

List of accessories			
Expansion bolts 2 pieces	Batteries 4 pieces	Inner carpet 1 piece	Emergency keys 2 pieces
			

**ATTENTION! : NEVER STORE YOUR EMERGENCY KEYS INSIDE YOUR SAFE BOX**

### **1-TO PROGRAM AND CHANGE THE USER CODE AND MASTER CODE**

**Step 1:** Before you start programming your safe, first open the door and remove the battery compartment cover on the back of the door and place the batteries (4x1.5V batteries type AA) into the battery holder correctly. (Batteries are included inside the safe).

**Step 2:  
(User code)** Whilst the door is open, press the black button behind the door (reset button). The buzzer will beep twice. Please input the user code (from 1-8 digits) using any number from "0" to "9" and then press "#" to confirm it. The buzzer will beep twice indicating that the new code has been set successfully. Your safe comes with a factory preset user code which is "159". So in case your safe is closed before you program your new user code for the first time, please enter code "159" to open it. Once your new user code is programmed, the factory user code will no longer be valid and will be erased from the memory of your safe - the safe will keep the new programmed code in memory.

**Step 3:  
(Master code)** Whilst the door is open, press button "0" twice and then press the reset button located on the back side of the door. The buzzer will beep 3 times. Please input the master code (from 1-8 digits) using any number from "0" to "9" and then press "#" to confirm it. The buzzer will beep twice indicating that the new code has been set successfully. Your safe comes with a factory preset master code which is "000000". So in case your safe is closed before you program your new master code for the first time, please enter code "000000" to open it. Once your new master code is

programmed, the factory master code will no longer be valid and will be erased from the memory of your safe - the safe will keep the new programmed code in memory.

To change the user or master code, please use the same procedures as above steps 2 or 3 respectively.

## **2-TO OPEN THE SAFE**

Input the user or master code you programmed and then press "#". The buzzer will beep twice, and the door will open automatically. If a wrong code is input, you can press "\*" to cancel it.

Inputting the wrong code three times will result in the microprocessor refusing to accept the input for 5 minutes.

## **3-TO CLOSE THE SAFE**


In the open state, close the door and the safe door will lock automatically.

## **4-HOW TO USE YOUR OVERRIDE KEYS**

For your convenience, we have engineered a manual override system for your safe. Your safe is supplied with 2 override keys which allow you to open the safe at all times (in case code is forgotten or in the case of electronic system failure). The keyhole is situated behind the override cover plate which is located underneath the input panel. Follow below steps to unlock using your override keys:



Cover

**Step 1:** Take off the cover, then insert the emergency key and turn to the right to open the safe. 

**Step 2:** Input the new code and close the safe and then remove the emergency key from the safe.

## **5- TO REPLACE THE BATTERIES**

In the case that whilst you are opening or closing the door, the buzzer beeps 6 times, this means that the batteries in the safe are low and you should change the batteries with new ones. To be sure that the batteries are installed correctly, please test the code before you close the door. Always use alkaline batteries only.

## **6-INSTALLING THE SAFE**

The safe can be secured to the floor, wall or in a cupboard. For your convenience, there are holes both in the bottom and on the back of the safe, so that it can be fixed by the expansion bolts supplied.

INSTALLING THE SAFE AGAINST THE WALL

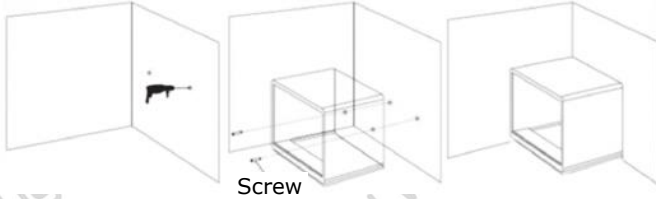
Step1: Place safe against wall

Step2: Mark where holes need to be drilled

Step3: Drill the holes on the wall

Step4: Place expansion bolts in holes.

Step5: Align holes in safe with expansion bolts on the wall. Place the screws and tighten.



**WARNING:**

- a. Please keep the override keys of the safe in another safe place. **Not inside the safe.**
- b. In the event the keys are lost, the code is misplaced and the batteries are weak, the supplier does not take responsibility for this product.





This product is in strict conformity with all the valid directives of European Union applying on this type of electrical appliances.



### **Instructions for the correct disposal of the unit according to European directive 2002/96/EU**

Should you find one day that your appliance needs to be replaced or if it is of no further use to you, think of the protection of the environment:

- 1) Do not dispose your appliance along with the rest of the public waste (this is also the meaning of the shown recycling sign).
- 2) Contact your Public Authorities and they will instruct you of the recycling centers to which your appliances must be disposed.
- 3) Correct disposal of your appliance helps the protection of the environment as well as the recycling of the appliance components.
- 4) The electrical appliances due to their construction materials, if not correctly disposed, may lead to environmental and furthermore health hazards.



### **BATTERIES DISPOSAL**

Used batteries should not be disposed along with the rest of the domestic waste. Dispose off your batteries into the battery collection bins or contact your Public Authorities for advice on the battery collection points.

With the warranty of:

 Buy Way

BUY WAY S.A.  
Tyrtaiou Avenue,  
31<sup>st</sup> km Athinon-Lamias,  
19014 Afidnes, Greece  
Tel.: +30 210-2464214  
[www.buyway.gr](http://www.buyway.gr)